

**РОССИЙСКАЯ ФЕДЕРАЦИЯ
АЛТАЙСКИЙ КРАЙ город БАРНАУЛ
ОБЩЕСТВО С ОГРАНИЧЕННОЙ ОТВЕТСТВЕННОСТЬЮ
«Лес-Проект»**

**ПРОЕКТ МЕЖЕВАНИЯ ТЕРРИТОРИИ, СОВМЕЩЕННЫЙ С
ПРОЕКТОМ ПЛАНИРОВКИ ТЕРРИТОРИИ
ЛИНЕЙНОГО ОБЪЕКТА «СТРОИТЕЛЬСТВО КЛ-10 кВ ДЛЯ
ЭЛЕКТРОСНАБЖЕНИЯ ДОМА РЫБАКА гр. ТАЛМАЗЫ А.Ю. ПО
АДРЕСУ: АЛТАЙСКИЙ КРАЙ, СОЛТОНСКИЙ РАЙОН, В РАЙОНЕ
БЫВШЕГО ПОСЕЛКА «МИРНЫЙ»», В ГРАНИЦАХ СОЛТОНСКОГО
РАЙОНА, СОЛТОНСКОГО ЛЕСНИЧЕСТВА, НИЖНЕ-НЕНИНСКОГО
УЧАСТКОВОГО ЛЕСНИЧЕСТВА**

БАРНАУЛ 2020

ООО «Лес-Проект»

**ПРОЕКТ МЕЖЕВАНИЯ ТЕРРИТОРИИ, СОВМЕЩЕННЫЙ С
ПРОЕКТОМ ПЛАНИРОВКИ ТЕРРИТОРИИ
ЛИНЕЙНОГО ОБЪЕКТА «СТРОИТЕЛЬСТВО КЛ-10 кВ ДЛЯ
ЭЛЕКТРОСНАБЖЕНИЯ ДОМА РЫБАКА гр. ТАЛМАЗЫ А.Ю. ПО
АДРЕСУ: АЛТАЙСКИЙ КРАЙ, СОЛТОНСКИЙ РАЙОН, В РАЙОНЕ
БЫВШЕГО ПОСЕЛКА «МИРНЫЙ»», В ГРАНИЦАХ СОЛТОНСКОГО
РАЙОНА, СОЛТОНСКОГО ЛЕСНИЧЕСТВА, НИЖНЕ-НЕНИНСКОГО
УЧАСТКОВОГО ЛЕСНИЧЕСТВА**

Заказчик: ПАО «МРСК «Сибирь»

Руководитель проекта:

_____ Браун Г.Г.

БАРНАУЛ 2020

ОБЩИЙ СОСТАВ ПРОЕКТА

1. Основная (утверждаемая) часть проекта планировки и межевания

1.1. Проект планировки территории

1.2. Проект межевания территории

2. Материалы по обоснованию проекта планировки и межевания территории

СОСТАВ ГРАФИЧЕСКИХ МАТЕРИАЛОВ

№ п/п	Наименование чертежа	Масштаб
	Основная (утверждаемая) часть проекта планировки и межевания	
1	Основной чертёж планировки и межевания территории	М 1:1 000
	Материалы по обоснованию	
2	Карта (фрагмент карты) Схемы территориального планирования МО Солтонский район Алтайского края карта планируемого размещения объектов местного значения	М 1:50 000
3	Карта границ Солтонского лесничества, Нижне-Ненинского участкового лесничества	М 1:50 000

ОГЛАВЛЕНИЕ

ЧАСТЬ 1 ОСНОВНАЯ (УТВЕРЖДАЕМАЯ)	6
Общие сведения.....	6
ПРОЕКТ ПЛАНИРОВКИ ТЕРРИТОРИИ	8
1.1. Характеристика планируемого развития территории. Размещение линейного объекта	8
1.2 Сведения о красных линиях	9
1.3 Сведения о градостроительных регламентах	9
1.4 Характеристика проектируемых линий электропередач	10
1.5. Очередность развития территории проектируемого объекта.....	11
ЧАСТЬ 2 МАТЕРИАЛЫ ПО ОБОСНОВАНИЮ ПРОЕКТА ПЛАНИРОВКИ И МЕЖЕВАНИЯ	12
2.1. Современное положение, общая характеристика территории в границах проекта планировки	12
2.2. Использование территории в период подготовки проекта планировки. Общая архитектурно планировочная организация	13
2.3. Зоны с особыми условиями использования территорий	13
2.4. Особо охраняемые природные территории	14
2.5. Объекты культурного наследия	14
2.6. Выводы по общей характеристике территории.....	14
ЧАСТЬ 3 ПРОЕКТ МЕЖЕВАНИЯ ТЕРРИТОРИИ	15
3.1. Введение	15
3.2. Анализ существующего положения.....	15
3.3. Проектное решение.....	16
3.4 Экспликация формируемых земельных участков.....	17

3.5 Ведомость координат поворотных точек границ формируемых земельных участков	18
3.6 Характеристики проектируемых лесных участков	19
ПРИЛОЖЕНИЯ.....	23
МАТЕРИАЛЫ СОГЛАСОВАНИЯ	27

ЧАСТЬ 1 ОСНОВНАЯ (УТВЕРЖДАЕМАЯ)

Общие сведения

Проект планировки территории, совмещенный с проектом межевания территории линейного объекта «Строительство

КЛ-10 кВ для электроснабжения дома рыбака гр. Талмазы А.Ю. по адресу: Алтайский край, Солтонский район, в районе бывшего поселка «Мирный» в границах Солтонского района, Солтонского лесничества, Нижне-Ненинского участкового лесничества выполнен на основании:

- договора № 14.2200.843.20 от 10.04.2020 года;

При разработке проекта планировки территории, совмещенного с проектом межевания территории линейного объекта «Строительство КЛ-10 кВ для электроснабжения дома рыбака гр. Талмазы А.Ю. по адресу: Алтайский край, Солтонский район, в районе бывшего поселка «Мирный» использованы нормативные документы:

- Градостроительный кодекс Российской Федерации от 29.12.2004 №190-ФЗ;

- Земельный кодекс Российской Федерации от 25.10.2001 N 136-ФЗ;

- Закон Алтайского края от 29.12.2009 № 120-ЗС «О градостроительной деятельности на территории Алтайского края»;

- Схема территориального планирования муниципального образования Солтонский район Алтайского района Алтайского края;

- Акт выбора лесного участка (Солтонское лесничество) от 27.02.2020 года для строительства, реконструкции, эксплуатации линейного объекта.

- Акт натурного технического обследования лесного участка от 27.02.2020 г. для строительства, реконструкции, эксплуатации линейных объектов;

- Лесохозяйственный регламент Солтонского лесничества, утвержденный приказом Министерства природных ресурсов и экологии Алтайского края от 27.11.2018 г. № 1854;

- Постановление Администрации Алтайского края № 266 от 02.07.2015 года «Об утверждении Порядка размещения объектов на землях или земельных участках, находящихся в государственной или муниципальной собственности, без предоставления земельных участков и установления сервитутов, публичного сервитута».

В соответствии с Градостроительным кодексом РФ разработка проектной документации для строительства или реконструкции линейных

объектов должна осуществляться на основании проекта планировки и проекта межевания территории. Согласно пункту 2 (в) «Положения о составе разделов проектной документации и требованиях к их содержанию», утвержденного постановлением Правительства Российской Федерации от 16.02.2008 № 87, к линейным объектам относятся трубопроводы, автомобильные и железные дороги, линии электропередачи и другие подобные объекты.

- Рабочий проект «Строительство КЛ-10 кВ для электроснабжения дома рыбака гр. Талмазы А.Ю. по адресу: Алтайский край, Солтонский район, в районе бывшего поселка «Мирный»» разработан филиалом ПАО «МРСК Сибири»-«Алтайэнерго» в 2020 году.

Проект планировки территории, совмещенный с проектом межевания территории линейного объекта «Строительство КЛ-10 кВ для электроснабжения дома рыбака гр. Талмазы А.Ю. по адресу: Алтайский край, Солтонский район, в районе бывшего поселка «Мирный»» в границах Солтонского района, Солтонского лесничества» разработан на топографической съёмке масштаба 1:1000, выполненной в составе рабочего проекта филиала ПАО «МРСК Сибири»-«Алтайэнерго» в 2019 году.

Система координат МСК-22, 3 зона.

Цель разработки проекта:

- Подготовка проекта планировки и межевания территории земельного участка, необходимого для строительства линейного объекта.

- Определение границ земельных участков для строительства планируемого линейного объекта.

Задачами подготовки проекта является анализ фактического землепользования и вновь формируемых земельных участков проектируемого объекта.

ПРОЕКТ ПЛАНИРОВКИ ТЕРРИТОРИИ

1.1. Характеристика планируемого развития территории.

Размещение линейного объекта

Местоположение линейного объекта: Российская Федерация, Алтайский край, Солтонский район, муниципальное образование Ненинский сельсовет. Проектируемый объект расположен на землях лесного фонда, собственность Российской Федерации.

Проектируемый объект расположен на землях общего пользования, находящихся в собственности муниципального образования и на землях лесного фонда, собственность Российской Федерации. По постановлению Администрации Алтайского края № 266 от 02.07.2015 года «Об утверждении Порядка размещения объектов на землях или земельных участках, находящихся в государственной или муниципальной собственности, без предоставления земельных участков и установления сервитутов, публичного сервитута» формирование земельного участка на землях общего пользования не требуется.

Территория проекта планировки и межевания для строительства, реконструкции, линейного объекта, проходит по Солтонскому лесничеству, Нижне-Ненинскому участковому лесничеству квартал № 4 часть лесотаксационного выдела № 27.

Проектные планировочные решения по размещению линейного объекта приняты с учетом того, что данная территория является частью общей территории муниципального образования.

Проектируемая часть формируется в соответствии с концепцией комплексного развития территории, по принципу взаимоувязанного размещения, зон лесного фонда, инженерно-транспортной инфраструктуры, жилых зон, других территорий общественного назначения отвечающих современным социальным, санитарно-гигиеническим и градостроительным требованиям, согласно Генеральному плану муниципального образования.

Протяженность полосы отвода проектируемого линейного объекта проходит полностью по лесным участкам и составляет 184 м, по 1 м в каждую сторону от оси кабеля Рассматриваемая территория расположена в границах кадастрового участка: 22:44:050010:1446.

Согласно сведениям из Единого государственного реестра недвижимости (ЕГРН), объект предполагается разместить на земельном участке, который относится к категории земель лесного фонда. Выписка ЕГРН

об основных характеристиках объекта недвижимости от 18.05.2020 № 99/2020/328796693 выдана ФГИС ЕГРН. Кадастровый план территории был предоставлен Филиалом ФГБУ «ФКП Росреестра по Алтайскому краю» № 22/ИСХ/19-570756 от 04 декабря 2019 года.

Земельный участок, на котором расположен проектируемый объект, находится на землях лесного фонда на свободной от застройки территории, без существующих коммуникаций и дорожных покрытий автодороги, выноса инженерных коммуникаций и сноса существующих строений не требуется. На лесном участке, покрытом лесной растительностью, рубка лесных насаждений, согласно акту натурного технического обследования не предполагается.

Строительство КЛ-10 кВ для электроснабжения дома рыбака гр. Талмазы А.Ю. по адресу: Алтайский край, Солтонский район, в районе бывшего поселка «Мирный» будет осуществляться путем технологического присоединения к электрическим сетям ПАО «МРСК Сибири» в процессе реконструкции ВЛ-10 кВ Л-53-3.

Общая протяженность линии электропередачи ВЛ-10 кВ составляет – 3,993 км, длина проектируемой КЛ-10кВ-0,212 км, в том числе по землям лесного фонда протяженностью 0,184 км, площадью 0,04 га

Сформирован земельный участок под объект КЛ-10кВ:

- аренда лесного участка для строительства, реконструкции, эксплуатации линейных объектов – 400 кв. м.

1.2 Сведения о красных линиях

Красные линии - линии, которые обозначают существующие, планируемые (изменяемые, вновь образуемые) границы территорий общего пользования и (или) границы территорий, занятых линейными объектами и (или) предназначенных для размещения линейных объектов (п. 11 ст.1 Градостроительного кодекса РФ).

Красные линии объекта планировочной структуры приняты совпадающими с границами полосы отвода объекта планировочной структуры (проектируемая КЛ).

1.3 Сведения о градостроительных регламентах

Размещение линейного объекта не противоречит Генеральному плану муниципального образования Ненинский сельсовет Солтонского района Алтайского края.

1.4 Характеристика проектируемых линий электропередач

Проектируемый линейный объект: «Строительство КЛ-10 кВ для электроснабжения дома рыбака гр. Талмазы А.Ю. по адресу: Алтайский край, Солтонский район, в районе бывшего поселка «Мирный»» предназначен для обеспечения электроэнергией заявителя.

Рабочим проектом предусматривается реконструкция ВЛ-10 кВ Л-53-3 Новиково в части увеличения протяженности от существующей опоры № 216 до проектируемой КТП-10/0,4 кВ, строительство мачтовой (столбовой) КТП 10/0,4 кВ мощностью 25 кВа, строительство ВЛИ-0,4 кВ до границы заявителя. Линия ВЛ-10 кВ строится на железобетонных (ж/б) опорах проводом АС-50/80. КЛ-10 кВ выполняется кабелем АПвБВнг-LS-10-3x50/16 в земляной траншее и методом ГНБ. КТП-10/0,4 кВ монтируется на ж/б опоре. Линия ВЛИ-0,4 кВ строится на ж/б опорах проводом СИП2. При эксплуатации ЛЭП потребление тепла, воды, сырья и т.д. не предусматривается.

Глубина заложения кабельных линий от планировочной отметки земли должна быть не менее 0,7 м. При прокладке кабельной линии в земляной траншее кабель должен иметь снизу подсыпку слоем песка или мелкой земли. На всем протяжении трассы кабель должен быть защищен от механических повреждений путем покрытия глиняным обыкновенным кирпичом в один слой поперек трассы кабелей.

Технология строительства, исключает негативное воздействие на земельные ресурсы. В подготовительный период должен быть осуществлен завоз строительных изделий, оборудования и материалов в приобъектный склад, организуемый на территории участка РЭС. Там же будут находиться в качестве временных зданий и сооружений инвентарные средства, имеющиеся у строительной организации для размещения и обеспечения жизнедеятельности персонала строительной бригады.

Строительно-монтажные работы будут производиться специальными механизмами с минимальным нарушением почвенных покровов и других элементов окружающей среды.

Выкладка и сборка опор производится автокраном, раскатка проводов тяговым колесным трактором из раскаточных тележек. Опоры будут устанавливаться в сверленные котлованы. Засыпка пазух котлованов производится вручную грунтом выемки. Последовательность технологических операций при выполнении строительно-монтажных работ регламентируется технологическими картами:

- комплекс работ по перевозке автотранспортом железобетонных опор ТК -1-1-10, ТК -1-1-0,4;
- сборка опор железобетонных ТК-1-2-10, ТК-1-2-0,4;
- установка опор железобетонных ТК -1-3-10, ТК-1-3-0,4;
- монтаж проводов на опорах железобетонных ТК-1-4-10, ТК-1-4-0,4;
- схемы по производству работ стреловыми самоходными кранами при строительстве ЛЭП напряжением 0,38-35 кВ и трансформаторных подстанций напряжением 35/10 кВ;
- производство работ по прокладке кабелей с изоляцией из сшитого полиэтилена среднего напряжения ТК № 04-06;
- механизированная прокладка кабеля до 10 кВ в каналах ТК №07-08;
- монтаж термоусаживаемых концевых муфт внутренней и наружной установки ТК №21-08.

Расчетные климатические условия повторяемостью 1 раз в 25 лет в соответствии с ПУЭ седьмого издания приняты следующие:

- толщина стенки гололеда 20 мм;
- максимальная скорость ветра 36 м/с;
- число грозových часов в году - 40-60.

1.5. Очередность развития территории проектируемого объекта

Продолжительность строительства объекта составляет 2 месяца.

ЧАСТЬ 2 МАТЕРИАЛЫ ПО ОБОСНОВАНИЮ ПРОЕКТА ПЛАНИРОВКИ И МЕЖЕВАНИЯ

2.1. Современное положение, общая характеристика территории в границах проекта планировки

Солтонский район расположен в юго-восточной части Алтайского края. Земли района расположены компактно, конструкция территории имеет относительно правильную, незначительно вытянутую форму с юга на север и с востока на запад по 60 км.

Протяженность границ района составляет 320 км. район граничит с Турочакским районом Республики Алтай, Бийским, Красногорским, Целинным, Ельцовским районами Алтайского края и Кемеровской областью.

Образован в 1924 году. Административно в структуру района входят 24 населенных пункта, которые объединены в 9 сельских поселений. Наиболее крупные из них – Солтон, Ненинка, Нижняя Ненинка, Карабинка.

Рельеф - увалисто-холмистое плато Салаирского кряжа.

Климат территории резко континентальный с жарким коротким летом и холодной малоснежной зимой, с сильными ветрами и метелями. Средний из абсолютных минимумов температуры почвы на глубине залегания узла кущения озимых равен -12, -15°. Из-за позднего выпадения снега и ранних морозов часты случаи вымерзания озимых. Высокие весенне-летние температуры в сочетании с ветром приводят к иссушению почв, а частые снежные бури к неравномерному распределению снега, который с увалов сдувается в лога. Господствующее направление ветра юго-западное, со среднегодовой скоростью 3,4 м/сек.

Продолжительность безморозного периода на территории образования составляет 120 дней. Период с температурой выше 0° - 190 дней, с температурой выше + 5° - 160 дней, выше +10° - 123 дня. Продолжительность периода присутствия устойчивого снежного покрова составляет 175 дней. Абсолютный минимум температуры -50°, абсолютный максимум температуры + 37°. Среднегодовое количество осадков 474 мм.

На территории района имеются разведанные запасы ряда полезных ископаемых: бурый уголь, железо, мрамор, известняк, керамические глины, песок, песчано -гравийная смесь.

По территории района протекают более 20 рек. Наиболее крупные из них - Бия, Неня, Солтонка, Чумыш, Антроп, Уруна.

Река Шаландайка течёт с севера на юг и впадает в реку Солтонка. Ширина русла 4-5 м, глубина 0,3-0,5 м.

На юго-востоке территории образования протекает р. Неня, ширина русла 40-50 м.

По растительному покрову территория образования относится к северной Алтайско-Саянской зоне Салаирской горнотаёжной подзоне

пихтовых и осиново-пихтовых черновых высокотравных лесов, и их производных. Кормовые угодья в хозяйстве подразделяются на сенокосы и пастбища. Остепнённые луга расположены на склонах логов и балок южной, юго-западной и западной экспозиций, развитие их связано с недостаточным увлажнением и избытком тепла.

По почвенному покрову описываемая территория относится к зоне выщелоченных и оподзоленных чернозёмов и тёмно-серых лесных почв предгорных и горных областей Салаирского кряжа, к району Предсалаирской равнины с тучными выщелоченными и оподзоленными чернозёмами и тёмносерыми лесными почвами. В результате почвенного обследования на территории образования выделено 9 систематических групп почв:

1. Тёмно-серые почвы;
2. Чернозёмы оподзоленные;
3. Чернозёмы выщелоченные;
4. Чернозёмы обыкновенные;
5. Лугово-чернозёмные почвы;
6. Луговые почвы;
7. Лугово-Болотные почвы;
8. Чернозёмно-скелетная почва;
9. Обнажения рыхлых пород.

Самыми распространёнными являются почвы чернозёмного типа. Чернозёмы распространены по вершинам увалов и их склонам. Для лугово-чернозёмных почв характерно периодическое поверхностное увлажнение. Луговые почвы формируются под воздействием повышенного поверхностного обводнения и постоянной связи с почвенно-грунтовыми водами. Лугово-болотные почвы формируются под лугово-болотной и болотной растительностью по наиболее глубоким понижениям днищ логов и балок при длительном поверхностном и грунтовом увлажнении. Чернозёмно-скелетные почвы встречаются по вершинам сопок.

2.2. Использование территории в период подготовки проекта планировки. Общая архитектурно планировочная организация

Согласно генеральному плану муниципального образования Ненинский сельсовет Солтонского района Алтайского края, территория в границах проекта планировки относится к категории земель: земли лесного фонда и представлена лесным участком, покрытом лесной растительностью.

2.3. Зоны с особыми условиями использования территорий

В границах территории проекта планировки и межевания зоны с особыми условиями использования территорий отсутствуют.

2.4. Особо охраняемые природные территории

В границах территории проекта планировки и межевания особо охраняемые природные территории отсутствуют.

2.5. Объекты культурного наследия

Объекты культурного наследия, включенные в единый государственный реестр объектов культурного наследия (памятников истории и культуры) народов Российской Федерации, и объекты, включенные в перечень выявленных объектов культурного наследия, отсутствуют.

2.6. Выводы по общей характеристике территории

В результате анализа современного положения территории в границах проекта планировки были сделаны следующие выводы о существующих проблемах и о возможных перспективах развития территории:

– по геологическим и климатическим условиям (раздел 2 "Общая характеристика территории" настоящей пояснительной записки) территория в границах обоснования проекта планировки пригодна для размещения объектов капитального строительства различного назначения.

ЧАСТЬ 3 ПРОЕКТ МЕЖЕВАНИЯ ТЕРРИТОРИИ

3.1. Введение

Основанием для разработки проекта является договор № 14.2200.843.20 от 10.04.2020 года на разработку проекта планировки и межевания территории линейного объекта «Строительство КЛ-10 кВ для электроснабжения дома рыбака гр. Талмазы А.Ю. по адресу: Алтайский край, Солтонский район, в районе бывшего поселка «Мирный»».

Проект межевания территории линейного объекта разработан в составе проекта планировки данной территории.

Результатом проекта межевания территории является определение местоположения проектных границ земельных участков для строительства линейного объекта КЛ-10 кВ, в ходе реконструкции ВЛ-10 кВ Л-53-3.

В соответствии с правилами выделения объекта недвижимого имущества, для линейного объекта должен быть сформирован земельный участок, обеспечивающий беспрепятственную его прокладку и дальнейшую эксплуатацию.

3.2. Анализ существующего положения

Базовой информацией при разработке проекта межевания являются сведения Филиала ФГБУ «ФКП Росреестра» по Алтайскому краю по ранее сформированным земельным участкам в границах проектируемой территории.

Рассматриваемая территория расположена в границах кадастрового квартала: 22:44:050010. Выписка ЕГРН об основных характеристиках объекта недвижимости- земельного участка от 18.05.2020 № 99/2020/328796693 выдана ФГИС ЕГРН. Кадастровый план территории был предоставлен Филиалом ФГБУ «ФКП Росреестра по Алтайскому краю» № 22/ИСХ/19-570756 от 04 декабря 2019 года.

Топографо-геодезические материалы (топографическая съёмка масштаба 1:1000, выполненная в составе рабочего проекта филиала ПАО «МРСК Сибири»-«Алтайэнерго» в 2019 году).

Система координат – МСК-22, 3 зона. Действующая система геодезической сети удовлетворяет требованиям выполнения землеустроительных работ для установления границ земельных участков на местности.

3.3. Проектное решение

Проектом межевания определяются площади и границы образуемых земельных участков.

Площадь размещения проектируемого объекта в аренду для строительства, реконструкции, эксплуатации линейных объектов составляет 400 кв. м.

Проектом предлагается:

- 1) сохранить границы ранее образованных (зарегистрированных в ГКН) земельных участков, попадающих в границы проекта планировки и межевания;
- 2) образовать 1 земельный участок, предназначенный для размещения линейного объекта (таблица 1).

3.4 Экспликация формируемых земельных участков

Таблица № 1

№ п/п	Условный номер образуемого земельного участка	Категория образуемого земельного участка	Вид разрешенного использования образуемого земельного участка	Площадь образуемого земельного участка, кв.м.	Местоположение образуемого земельного участка	Возможные способы образования земельного участка	Примечания
1	2	3	4	5	6	7	8
1	22:44:050010:1446:ЗУ1	земли лесного фонда	Использование лесов в соответствии с лесохозяйственным регламентом	400	Алтайский край, Солтонский район, Солтонский сельсовет, Солтонское лесничество, Нижне-Ненинское участковое лесничество (СПК «Ненинское») квартал № 4 часть выдела 27.	образование земельного участка в результате раздела с сохранением в измененных границах исходного земельного участка	Земельный участок относится к территориям общего пользования, в отношении участка предполагается оформление в аренду для строительства, реконструкции, эксплуатации линейных объектов

3.5 Ведомость координат поворотных точек границ формируемых земельных участков

Таблица № 2

Номер точки	Координаты	
	X	Y
1	2	3
22:44:050010:1446:3У1		
н1	523118,61	3344404,89
н2	523120,19	3344407,19
н3	523069,09	3344582,40
н4	523066,77	3344582,51
н1	523118,61	3344404,89

3.6 Характеристики проектируемых лесных участков

Количественные и качественные характеристики проектируемых лесных участков составлены на основании акта выбора, акта натурального технического обследования лесного участка Солтонского лесничества от 27.02.2020 г.

Целевое назначение лесов

В соответствии с приказом Федерального агентства лесного хозяйства от 15.10.2008г. № 298 «Об определении количества лесничеств на территории Алтайского края и установления их границ» на территории Алтайского края Нижне-Ненинское участковое лесничество входит в состав Солтонского лесничества.

На момент проектирования лесных участков, на территории Солтонского лесничества распространяется действие лесохозяйственного регламента, утвержденного приказом Министерства природных ресурсов и экологии Алтайского края от 27.11.2018 г. № 1854.

Леса на территории Алтайского края в соответствии со ст.10 Лесного кодекса Российской Федерации от 04.12.2006 N 200-ФЗ отнесены к защитным и эксплуатационным лесам, что отражено в Лесном плане Алтайского края, утвержденном Указом Губернатора Алтайского края 26.02.2019 г. № 33, и лесохозяйственном регламенте Алтайского лесничества. Проектируемые участки на территории Алтайского лесничества отнесены к защитным лесам, ценным лесам, нерестоохранные полосы.

Распределение земель:

Таблица № 3

Общая площадь, га	В том числе									
	лесные земли					нелесные земли				
	покрытые лесной растительностью, всего	в том числе, покрытые лесными культурами	лесные питомники и плантации	Не занятые лесными насаждениями	итого	сенокосы	просеки	пастбища	другие	итого
0,04										

Характеристика лесных насаждений лесных участков

Таблица № 3

Участковое лесничество/у рочище	№ квартала	№ выдела (часть)	Состав насаждения или характеристика лесного участка при отсутствии насаждения*	Площадь (га)/ Запас древесины при наличии (куб. м)	В том числе по группам возраста древостоя (га/тыс.куб. м)			
					молодняки	средневозрастные	приспевающие	спелые и перестойные
22:44:050010:1446:ЗУ1								
Нижне-Ненинское/ СПК «Ненинское»	4	27	7БЗС+Ос	0,04/0,008	-	-	-	0,04/0,008
Итого				0,04/0,008	-	-	-	0,04/0,008

Средние таксационные показатели насаждений лесных участков

Таблица № 5

Целевое назначение лесов	Лесной квартал/лесотаксационный выдел	Хозяйство, преобладающая порода	Состав насаждений	возраст лет	Бонитет	Полнота	Средний запас, куб.м/га			
							молодняки	средневозрастные	приспевающие	спелые и перестойные
эксплуатационные леса	4/часть27	Мягколиственное, береза	7БЗС+Ос	45	1	0,7				190

Виды и объемы использования лесов на проектируемых лесных участках

Таблица № 6

Целевое назначение лесов	Хозяйство, (хвойное, твердолиственное, мягколиственное)	Площадь, (га)	Единица измерения	Объем использования лесов (изъятия лесных ресурсов)
Вид разрешенного использования лесов – <i>использование лесов</i> в соответствии с лесохозяйственным регламентом				
Цель предоставления лесного участка – для строительства, реконструкции и эксплуатации линейного объекта				
эксплуатационные леса	мягколиственное	0,04	куб.м	8

Виды разрешенного использования лесов на проектируемых лесных участках

Лесохозяйственным регламентом Солтонского лесничества, Нижне-Ненинского участкового лесничества (СПК «Ненинское») и соответственно в проектируемом лесном участке установлены виды разрешенного использования лесов: - заготовка древесины (с ограничениями в ООПТ); заготовка живицы (с ограничениями в ООПТ); заготовка и сбор недревесных лесных ресурсов (с ограничениями в зеленых, лесопарковых зонах и ООПТ); заготовка пищевых лесных ресурсов и сбор лекарственных растений (с ограничениями в ООПТ); осуществление видов деятельности в сфере

охотничьего хозяйства (с ограничениями в ООПТ); ведения сельского хозяйства (с ограничениями в зеленых зонах, ООПТ, ОЗУ); осуществление научно-исследовательской, образовательной деятельности; осуществление рекреационной деятельности (с ограничениями в ООПТ); создание лесных плантаций и их эксплуатация (с ограничениями в ООПТ); выращивание лесных плодовых, ягодных, декоративных растений, лекарственных растений; выполнение работ по геологическому изучению недр, разработка месторождений полезных ископаемых (с ограничениями в ООПТ, лесопарковых и зеленых зонах, ОЗУ); строительство и эксплуатация водохранилищ и иных искусственных водных объектов, а также гидротехнических сооружений, морских портов, морских терминалов, речных портов, причалов (с ограничениями в ООПТ); строительство, реконструкция, эксплуатация линейных объектов (с ограничениями в ООПТ); переработка древесины и иных лесных ресурсов (разрешается только в эксплуатационных лесах, с ограничениями в ООПТ); осуществление религиозной деятельности; выращивание посадочного материала лесных растений (саженцев, сеянцев); иные виды, определенные в соответствии с частью 2 статьи 6 ЛК РФ.

Сведения об обременениях проектируемых лесных участков

По данным государственного лесного реестра квартал 4 Нижне-Ненинского участкового лесничества (СПК «Ненинский») выдел 27, а также по данным ЕГРН земельный участок 22:44:050010:1446 обременений не имеет.

Сведения об ограничениях использования лесов

С учетом целевого назначения и правового режима лесов, установленного лесным законодательством РФ, лесохозяйственным регламентом Солтонского лесничества, в эксплуатационных лесах предусмотрены ограничения в соответствии с лесным законодательством РФ. При использовании леса для заготовки пищевых ресурсов и сбора лекарственных растений действуют ограничения в соответствии с действующим законодательством РФ, особенностями использования, охраны, защиты, воспроизводства лесов, расположенных в водоохраных зонах, лесов, выполняющих функции защиты природных и иных объектов, ценных лесов, а также лесов, расположенных на особо защитных участках лесов и Правилами использования лесов для строительства, реконструкции, эксплуатации линейных объектов.

Сведения о наличии зданий, сооружений, объектов, связанных с созданием лесной инфраструктуры и объектов, не связанных с созданием лесной инфраструктуры на проектируемых лесных участках

Таблица № 7

№ п/п	Участковое лесничество /урочище (при наличии)	номер квартала	номер выдела	Площадь, га	Наименование объекта
-	-	-	-	-	-

Сведения о наличии на проектируемом лесном участке особо защитных участков лесов (ОЗУ), особо охраняемых природных территорий (ООПТ), зон с особыми условиями использования территорий

Таблица № 8

Наименование участкового лесничества	Наименование урочища (при наличии)	Виды ОЗУ, наименование ООПТ, виды зон с особыми условиями использования территорий	Перечень лесных кварталов или их частей	Перечень лесных выделов или их частей	Площадь, га
-	-	-	-	-	-

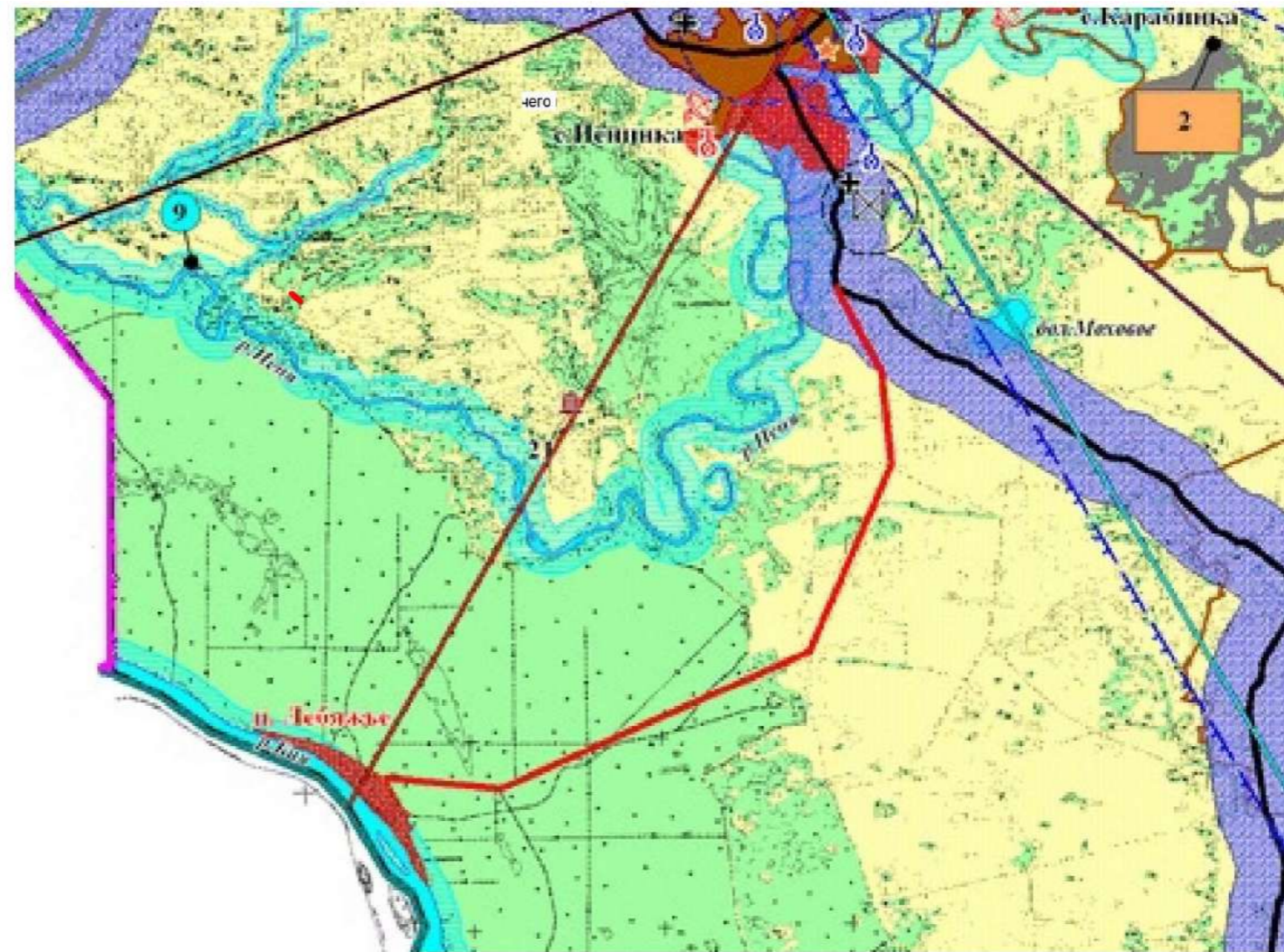
Проектирование вида использования лесов лесных участков

Согласно лесохозяйственному регламенту Солтонского лесничества квартал № 4 часть выдела 27 Нижне-Ненинского участкового лесничества (СПК «Ненинское»), в границах которого расположены проектируемый лесной участок, относится к зоне планируемого освоения лесов для строительства, реконструкции, эксплуатации линейных объектов; не пересекает границы населенных пунктов и муниципальных образований; соответствует минимальной территориальной единице проектирования лесных участков (согласно приказа Минприроды России от 03.02.2017 № 54).

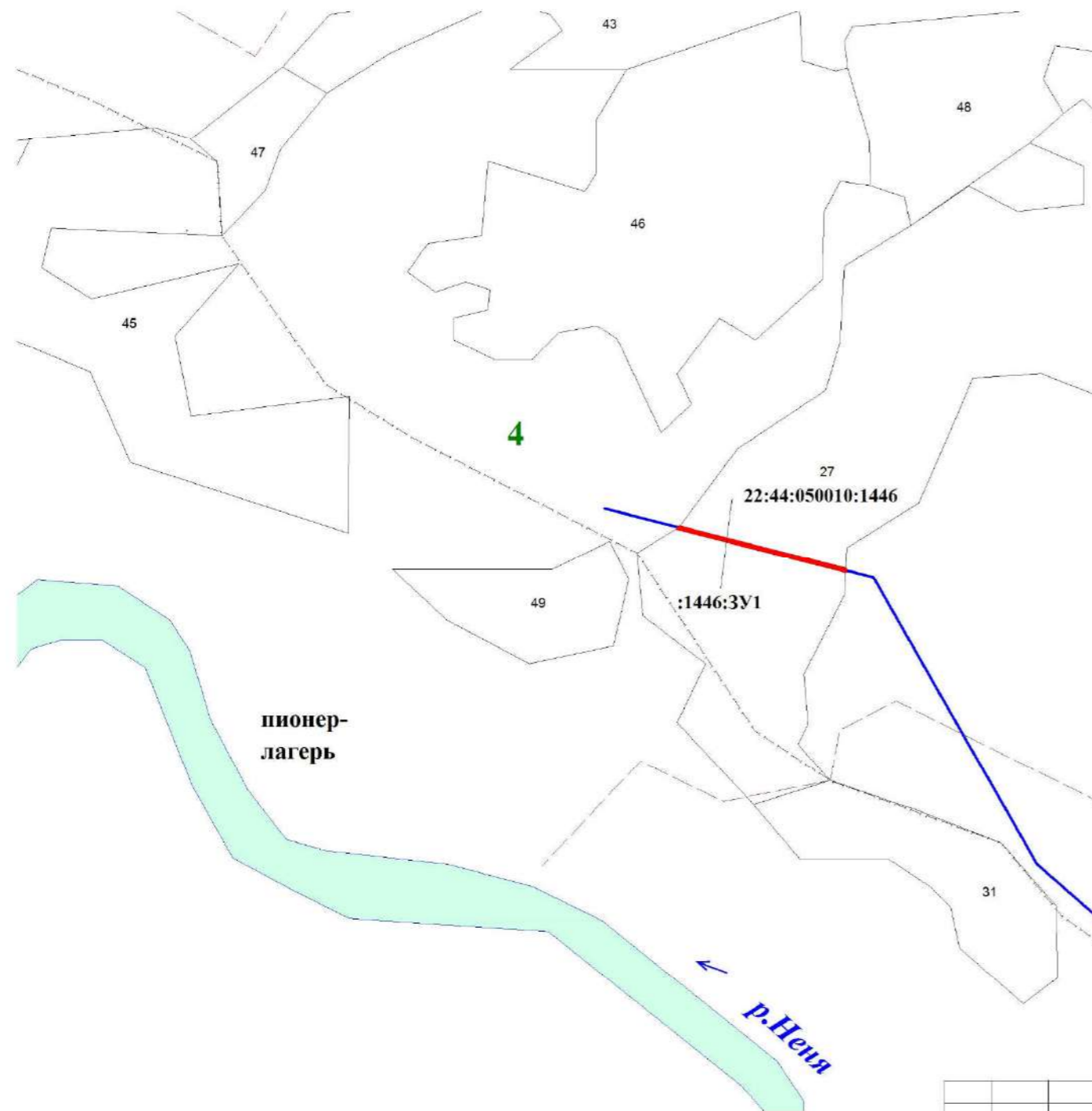
ПРИЛОЖЕНИЯ

**ФРАГМЕНТ КАРТЫ СОВРЕМЕННОГО СОСТОЯНИЯ И ИСПОЛЬЗОВАНИЯ
МО НЕНИНСКИЙ СЕЛЬСОВЕТ СОЛТОНСКОГО РАЙОНА АЛТАЙСКОГО КРАЯ
МАСШТАБ 1:50000**

- УСЛОВНЫЕ ОБОЗНАЧЕНИЯ**
- ГРАНИЦЫ**
- существующие планируемые
- Алтайского края с Республикой Алтай;
 - Алтайского края с Кемеровской областью;
 - муниципальных образований Алтайского края;
 - муниципальных образований Солтонского района Алтайского края;
 - населенных пунктов МО Солтонский район Алтайского края;
- ГРАНИЦЫ ОСОБО ОХРАНИВЕМЫХ ПРИРОДНЫХ ТЕРРИТОРИЙ**
- Саяно-Чулымский, Ненинский заказники;
- КАТЕГОРИИ ЗЕМЕЛЬ**
- существующие планируемые
- сельскохозяйственного назначения;
 - в том числе:**
 - населенных пунктов;
 - лесного фонда;
 - водные объекты на других категориях земель;
 - запаса;
 - промышленности, энергетики, транспорта, связи, радиосвязи, телевидения, информатики, земли для обеспечения космической деятельности, земли обороны, безопасности и земли иного специального назначения;
- в том числе:**
- ОБЪЕКТЫ ПРОМЫШЛЕННОСТИ И ТРАНСПОРТА**
- железная дорога местного значения;
 - автодороги регионального значения;
 - автодороги муниципального и межмуниципального значения;
 - аэропорт;
 - автостанции;
 - АЭС;
 - дорожный сервис;
 - мосты;
 - дамбы, плотины;
 - элеватор;
 - карьер;
- ОБЪЕКТЫ ВОДОСНАБЖЕНИЯ**
- скважина, водозабор;
- ОБЪЕКТЫ ЭНЕРГЕТИКИ**
- ВЛ - 220 кВ;
 - ВЛ - 110 кВ;
 - ПС №55 "Солтонское" - 110/10 кВ;
 - ВЛ - 35 кВ;
 - ПС №53 "Ненинское" - 110/35/10 кВ;
 - ВЛ - 10 кВ;
 - Алтайский КЭС;
- проектируемая граница КЛ-10 кВ



Изм.	Кол.	№ докум.	Лист	Подпись	Дата	ПРОЕКТ МЕЖЕВАНИЯ ТЕРРИТОРИИ, СОВМЕЩЕННЫЙ С ПРОЕКТОМ ПЛАНИРОВКИ ТЕРРИТОРИИ ЛИНЕЙНОГО ОБЪЕКТА "СТРОИТЕЛЬСТВО КЛ-10 КВ ДЛЯ ЭЛЕКТРОСНАБЖЕНИЯ ДОМА РЫБАКА ГР. ТАДМ/ ПО АДРЕСУ: АЛТАЙСКИЙ КРАЙ, СОЛТОНСКИЙ РАЙОН, В РАЙОНЕ БЫВШЕГО ПОСЕЛКА "МИРНЫЙ", В Г.Р. СОЛТОНСКОГО РАЙОНА, СОЛТОНСКОГО ЛЕСНИЧЕСТВА, НИЖНЕ-НЕНИНСКОГО УЧАСТКОВОГО ЛЕСНИЧ			
Директор		Г.Г.Браун				Материалы по обоснованию проекта	Стадия	Лист	Листов
Кад. инженер		И.С.Браун					ПП	1	1
						фрагмент Схемы территориального планирования МО Солтонский район Алтайского края карта планируемого размещения объектов местного значения М 1:50 000	ООО "Лес-Проект " г. Барнаул 2020 год		

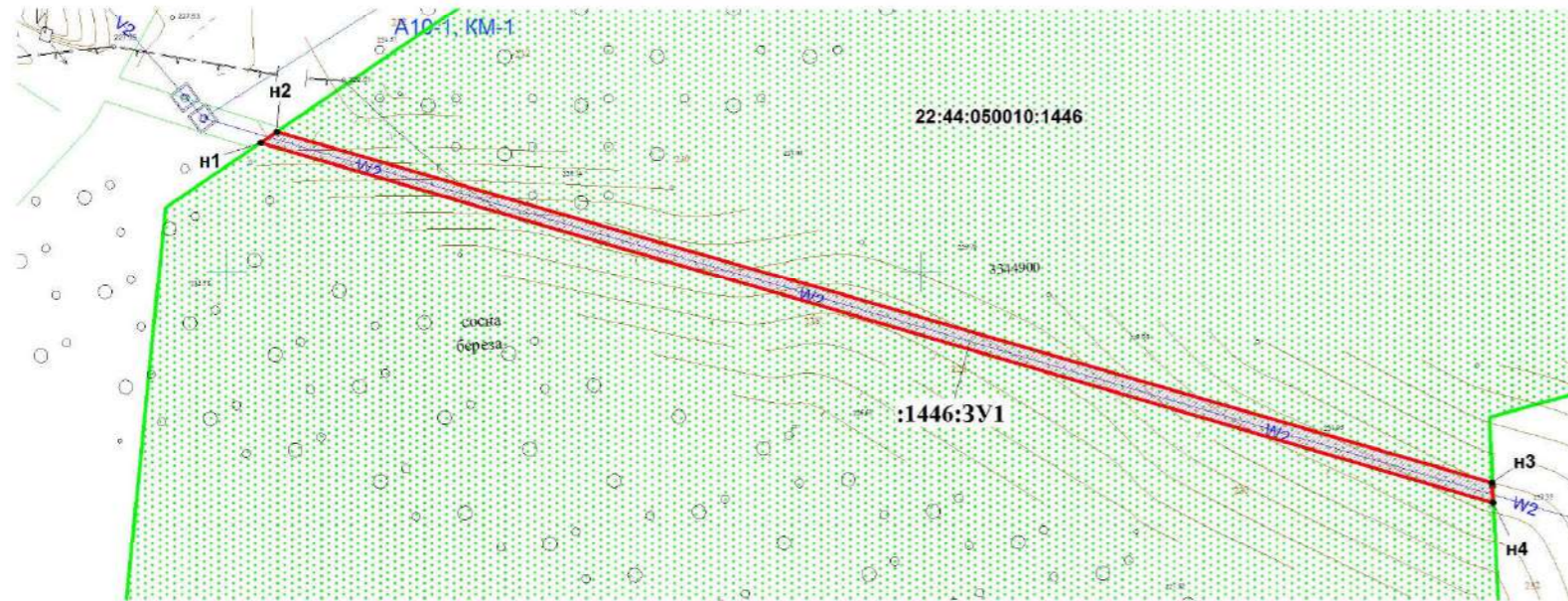


УСЛОВНЫЕ ОБОЗНАЧЕНИЯ:

- 4 границы и номер кварталов Нижне-Ненинского участкового лесничества
- 27 границы и номер лесотаксационных выделов
- 22:44:050010:1446 границы и кадастровый номер земельного (лесного) участка
- :1446:3У1 границы и кадастровый номер проектируемого земельного (лесного) участка

Изм.	Кол.	№ докум.	Лист	Подпись	Дата
Директор		Г.Г.Браун			
Кад. инженер		И.С.Браун			

ПРОЕКТ МЕЖЕВАНИЯ ТЕРРИТОРИИ, СОВМЕЩЕННЫЙ С ПРОЕКТОМ ПЛАНИРОВКИ ТЕРРИТОРИИ ЛЕСНОГО ОБЪЕКТА "СТРОИТЕЛЬСТВО КЛ-10 КВ ДЛЯ ЭЛЕКТРОСНАБЖЕНИЯ ДОМА РЫБАКА ГР. ТАЛМАЖИ А.Ю. ПО АДРЕСУ: АЛТАЙСКИЙ КРАЙ, СОЛТОНСКИЙ РАЙОН, В РАЙОНЕ БЫВШЕГО ПОСЕЛКА "МЯРНЫЙ" В ГРАНИЦАХ ЛЕСНОГО УЧАСТКА В АЛТАЙСКОМ КРАЕ, СОЛТОНСКОГО РАЙОНА, СОЛТОНСКОГО ЛЕСНИЧЕСТВА, НИЖНЕ-НЕНИНСКОГО УЧАСТКОВОГО ЛЕСНИЧЕСТВА			
Материалы по обоснованию проекта	Стадия	Лист	Листов
	ПП	1	1
Карта границ Солтонское лесничество, Нижне-Ненинское участковое лесничество Масштаб 1:50 000		ООО "Лес-Проект" г. Барнаул 2020 год	



Условные обозначения

- ось проектируемого объекта КЛ-10 кВ
- n10 вновь образуемая характерная точка формируемого земельного участка полосы отвода ВЛ
- полоса отвода проектируемой КЛ-10 кВ
- 22:44:050010:1446 границы участка, сведения о котором содержатся в ЕГРН и его кадастровый номер
- :1446:ЗУ1 границы и номер образуемого земельного участка

ПРИМЕЧАНИЕ:

1. Чертеж выполнен на топографической съемке М 1: 1000, выполненной ПАО "МРСК Сибири" в 2019 году.
2. Система координат МСК- 22, 3 зона
3. При подготовке межевого плана границы и площадь образуемого участка может уточняться.

Изм.	Кол.	№ докум.	Лист	Подпись	Дата				
						ПРОЕКТ МЕЖЕВАНИЯ ТЕРРИТОРИИ, СОВМЕЩЕННЫЙ С ПРОЕКТОМ ПЛАНИРОВКИ ТЕРРИТОРИИ ЛЕСНОГО ОБЪЕКТА "СТРОИТЕЛЬСТВО КЛ-10 кВ ДЛЯ ЭЛЕКТРОСНАБЖЕНИЯ ДОМА РЫБАКА ГР. ТАЛАЗЫ А.Ю.ПО АДРЕСУ: АЛТАЙСКИЙ КРАЙ, СОЛТОНСКИЙ РАЙОН, В РАЙОНЕ БЫВШЕГО ПОСЕЛКА "МИРНЫЙ" В ГРАНИЦАХ ЛЕСНОГО УЧАСТКА В АЛТАЙСКОМ КРАЕ, СОЛТОНСКОГО РАЙОНА, СОЛТОНСКОГО ЛЕСНИЧЕСТВА, НИЖНЕ-НЕНИНСКОГО УЧАСТКОВОГО ЛЕСНИЧЕСТВА			
Директор		Г.Г.Браун				Основная (утверждаемая часть) проекта планировки и межевания	Стадия	Лист	Листов
Кад. инженер		И.С.Браун					ПП	1	1
						Основной чертеж Масштаб 1:1000	ООО "Лес-Проект " г. Барнаул 2020 год		

МАТЕРИАЛЫ СОГЛАСОВАНИЯ

Акт
выбора участка лесного фонда № 2

с. Солтон
(населенный пункт)

27.02.2020 г.
(дата)

Наименование лесничества Солтонское

Наименование заявителя Филиал ПАО «МРСК Сибири»-«Алтайэнерго»

Площадь (в гектарах) и заявленные цели использования участка лесного фонда:
Всего земель лесного фонда 0,04 га

Состав комиссии:

Лесничество: начальник отдела обеспечения полномочий в области лесных отношений по Солтонскому лесничеству Ворошина О.Н.
(должность, Ф.И.О. представителя лесничества)

Заявитель: Филиал ПАО «МРСК Сибири»-«Алтайэнерго» в лице Лисицына Никиты Ивановича, доверенность от 29.12.2018 г. № 00/198/22/37

(должность, Ф.И.О. заявителя)

Иные заинтересованные лица:

(наименования организаций, должностей, Ф.И.О. заинтересованных лиц)

Краткое обоснование заявленных целей и местоположения участка:

Участок протяженностью 0,184 км (по землям лесного фонда 184 м) предназначен под строительство, реконструкцию, эксплуатацию линий электропередач, линий связи, дорог, трубопроводов и других линейных объектов (ЛЭП-10 кВ).

Рассмотренные варианты выбора участка лесного фонда

Вариант 1: участки относятся к землям лесного фонда, расположены в границах Солтонского лесничества Нижне-Ненинского участкового лесничества (СПК «Ненинский») в квартале 4 выдел 27. Проектируемый объект занимает площадь 0,04 га. Выдел 27 относится к лесным землям, покрытым лесной растительностью. Участок имеет равнинный рельеф.

(местоположение, рельеф, категория земель лесного фонда, характеристика насаждений,

режима охраны территории, смежств и др. существенных особенностей)

Вариант 2: не рассматривается

(местоположение, рельеф, категория земель лесного фонда, характеристика насаждений,

режима охраны территории, смежств и др. существенных особенностей)

Вариант 3: не рассматривается

(местоположение, рельеф, категория земель лесного фонда, характеристика насаждений,

режима охраны территории, смежств и др. существенных особенностей)

Обоснование выбора оптимального варианта:

Выбран вариант 1, как единственно возможный, в соответствии с разработанным проектом Филиала ПАО «МРСК Сибири»-«Алтайэнерго» под строительство ЛЭП-10 кВ.

Заключение

Лесной участок, возможно использовать для заявленных целей.

Подписи членов комиссии:

Энч. Ноз. УМ ДКС
(должность)

Мад. Оидина
(должность)

(должность)

(должность)



[Подпись]
(подпись и печать)

(подпись и печать)

(подпись и печать)

Н. И. Милославский

(Ф.И.О.)

Варламидзе О. И.

(Ф.И.О.)

(Ф.И.О.)

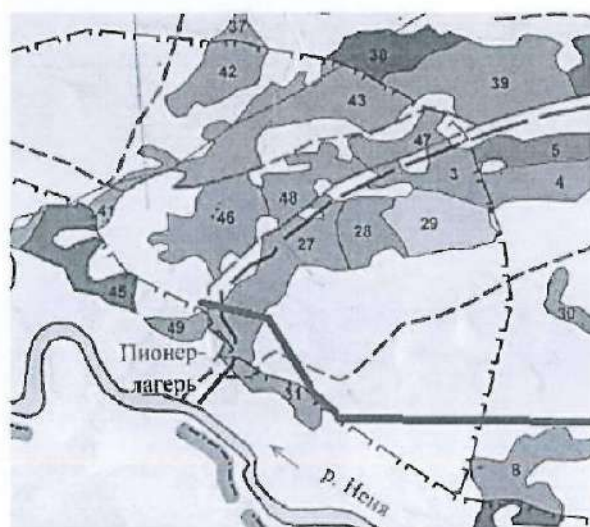
(Ф.И.О.)

Неотъемлемой частью настоящего акта выбора участка лесного фонда является схема участка лесного фонда с нанесением рассмотренных вариантов.

Приложение
к акту выбора лесного участка
от «27» февраля 2020 г. № 2

Схема
трассы для строительства, реконструкции, эксплуатации линий электропередач, линий связи, дорог,
трубопроводов и других линейных объектов (ЛЭП-10 кВ) расположенной на территории
Солтонского лесничества Нижне-Ненинского участкового лесничества
в квартале 4 выдел 27 на площади 0,04 га

Масштаб 1:25000



== - линия трассы для строительства, реконструкции, эксплуатации линий электропередач, линий связи, дорог, трубопроводов и других линейных объектов (ЛЭП-10 кВ)

Акт натурального технического обследования лесного участка

с. Солтон

«27» февраля 2020 г.

Отдел обеспечения полномочий в области лесных отношений по Солтонскому лесничеству управления лесами, Министерства природных ресурсов и экологии Алтайского края, в лице начальника отдела Ворошиной О.Н. с одной стороны и Филиал ПАО «МРСК Сибири»-«Алтайэнерго» в лице Лисицына Никиты Ивановича, действующего на основании доверенности от 29.12.2018 г. № 00/198/22/37, с другой стороны, провели натурное техническое обследование лесного участка, который предполагается использовать в целях строительства, реконструкции, эксплуатации линий электропередач, линий связи, дорог, трубопроводов и других линейных объектов (ЛЭП-10 кВ).

При обследовании установлено:

1. Участок расположен в эксплуатационных лесах Солтонского лесничества Нижне-Ненинского участкового лесничества (СПК «Ненинский») в квартале 4 выдел 27

Субъект Российской Федерации: Алтайский край

Муниципальный район: Солтонский

2. Лесистость муниципального района 51,1%

3. Общая площадь участка 0,04 га,

в том числе:

лесных земель 0,04 га

из них: покрытых лесом 0,04 га

не покрытых лесом _____ га

в том числе не сомкнувших лесных культур _____ га

нелесных земель _____ га

из них: пашни _____ га

сенокосов _____ га

пастбищ _____ га

вод _____ га

прочих земель _____ га.

Местоположение лесного участка в границах лесничества

Участковое лесничество	№ № квартала (выдела)	Площадь, (га)	Целевое назначение лесов
Нижне-Ненинское	4 (27)	0,04	Эксплуатационные леса

ХАРАКТЕРИСТИКИ
лесного участка

1. Распределение земель

Общая площадь - всего	В том числе									
	лесные земли					нелесные земли				
	занятые лесными насаждениями	лесные культуры	лесные питомники, плантации	не занятые лесными насаждениями	итого	дороги	просеки	болота	другие	итого
0,04	0,04	--	--	--	0,04	--	--	--	--	--

2. Характеристика насаждений

Целевое назначение лесов	Лесничество	Участковое лесничество/урочище (при наличии)	Лесной квартал, выдел	Хозяйство, преобладающая порода	Площадь (га)/запас древесины (тыс. куб. м) - всего	В том числе по группам возраста древостоя (га/тыс. куб. м)			
						молodyяки	средневозрастные	приспевающие	спелые и перестойные
Эксплуатационные леса	Солтонское	Нижне-Ненинское (СПК «Ненинский»)	4-27	береза	0,04/0,008	--	--	--	0,04/0,008

3. Средние таксационные показатели насаждений лесного участка

Целевое назначение лесов	Хозяйство, преобладающая порода	Состав	Возраст	Бонитет	Полнота	Средний запас древесины лесных насаждений (куб. м/га)			
						молodyяки	средневозрастные	приспевающие	спелые и перестойные
1	2	3	4	5	6	7	8	9	10
Эксплуатационные леса	береза	7Б3С+Ос	45	1	0,7	--	--	--	190

4. Объекты лесной инфраструктуры

№ п/п	Лесничество	Участковое лесничество/урочище (при наличии)	Лесной квартал	Лесотаксационный выдел	Наименование объекта	Единица измерения	Объем
1	2	3	4	5	6	7	8
	---	---	--	---	---	---	---

5. Особо защитные участки лесов

№ п/п	Лесничество	Участковое лесничество/урочище (при наличии)	Лесной квартал	Лесотаксационный выдел	Назначение	Площадь (га)
1	2	3	4	5	6	7
	---	----	---	---	---	---

6. Объекты лесного семеноводства

№ п/п	Лесничество	Участковое лесничество/урочище (при наличии)	Лесной квартал	Лесотаксационный выдел	Наименование объекта лесного семеноводства	Единица измерения	Объем
1	2	3	4	5	6	7	8
	---	---	---	---	---	---	---

7. Объекты, не связанные с созданием лесной инфраструктуры

N п/п	Лесничество	Участковое лесничество/урочище (при наличии)	Лесной квартал	Лесотаксационный выдел	Наименование объекта	Единица измерения	Объем
1	2	3	4	5	6	7	8
	---	---	---	---	---	---	---

8. Права третьих лиц нет

9. Особенности использования лесного участка: лесной участок расположен в эксплуатационных лесах

10. Оценка возможности использования лесного участка в заявленных целях: данный участок возможно использовать для заявленных целей: строительство, реконструкции, эксплуатации линий электропередач, линий связи, дорог, трубопроводов и других линейных объектов (ЛЭП-10 кВ), без рубки лесных насаждений.

11. Замечания и предложения, данные по результатам обследования лесного участка: отдел обеспечения полномочий в области лесных отношений по Солтонскому лесничеству не возражает об использовании обследованного лесного участка для строительства, реконструкции, эксплуатации линий электропередач, линий связи, дорог, трубопроводов и других линейных объектов (ЛЭП-10 кВ) в квартале 4 выделе 27 Нижне-Ненинского участкового лесничества (СПК «Ненинский»), без рубки лесных насаждений.

Лица, проводившие обследование:

нач. отдела
(должность)

В.Трошев
подпись

Ворошинов Д.И.
(ФИО)

(должность)

подпись

(ФИО)

Лицо, которое предполагает осуществлять использование лесного участка:

Зач. нач. УЛ РКС
(должность)



Лисицын Н.И.
подпись

Лисицын Н.И.
(ФИО)

Начальник отдела обеспечения полномочий в области лесных отношений по Солтонскому лесничеству:

Ворошинов Д.И.
(ФИО)

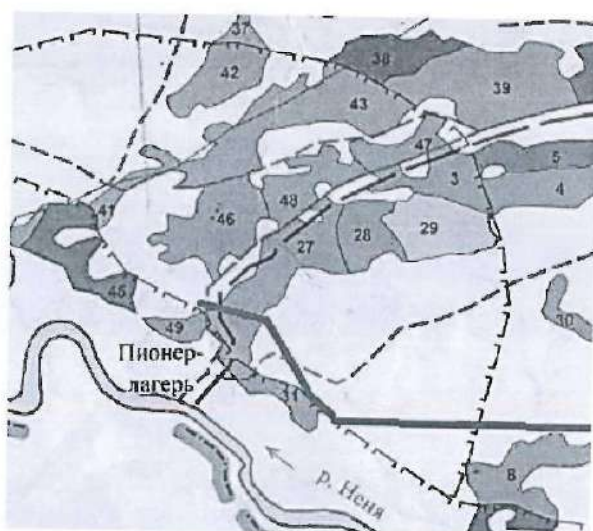
В.Трошев
(подпись)

Неотъемлемой частью настоящего Акта является схема лесного участка

Приложение
к акту натурного технического
обследования лесного участка
от «27» февраля 2020 г.

Схема
трассы для строительства, реконструкции, эксплуатации линий электропередач, линий связи,
дорог, трубопроводов и других линейных объектов (ЛЭП-10 кВ) расположенной на
территории Солтонского лесничества Нижне-Ненинского участкового лесничества в квартале
4 выдел 27 на площади 0,04 га

Масштаб 1:25000



— - Участок, передаваемый для строительства, реконструкции, эксплуатации линий электропередач, линий связи, дорог, трубопроводов и других линейных объектов (ЛЭП-10 кВ)