

**РОССИЙСКАЯ ФЕДЕРАЦИЯ
АЛТАЙСКИЙ КРАЙ город БАРНАУЛ
ОБЩЕСТВО С ОГРАНИЧЕННОЙ ОТВЕТСТВЕННОСТЬЮ
«СИБГЕОСТРОЙ»**

**ПРОЕКТ ПЛАНИРОВКИ И МЕЖЕВАНИЯ
ТЕРРИТОРИИ ЛИНЕЙНОГО ОБЪЕКТА
«СТРОИТЕЛЬСТВО ВЛ НА ТЕРРИТОРИИ СОЛТОНСКОГО
ЛЕСНИЧЕСТВА»**

ООО «СИБГЕОСТРОЙ»

**ПРОЕКТ ПЛАНИРОВКИ И МЕЖЕВАНИЯ
ТЕРРИТОРИИ ЛИНЕЙНОГО ОБЪЕКТА
«СТРОИТЕЛЬСТВО ВЛ НА ТЕРРИТОРИИ СОЛТОНСКОГО
ЛЕСНИЧЕСТВА»**

Заказчик: ПАО «Россети Сибирь»



руководитель проекта:

Леонид В. В.

10 января 2023 года

БАРНАУЛ 2023

ОБЩИЙ СОСТАВ ПРОЕКТА

1. Проект планировки территории:

- 1.1. Основная часть (утверждаемая) проекта планировки территории;
- 1.2. Материалы по обоснованию проекта планировки территории;

2. Проект межевания территории:

- 2.1. Основная часть (утверждаемая) проекта межевания территории;
- 2.2. Материалы по обоснованию проекта межевания территории;

3. Приложения.

ОГЛАВЛЕНИЕ

1. ПРОЕКТ ПЛАНИРОВКИ ТЕРРИТОРИИ	7
1.1. Основная часть (утверждаемая) проекта планировки территории	7
Общие сведения	7
Чертеж планировки и межевания территории.....	9
Положение о характеристиках планируемого развития территории. Размещение линейного объекта	10
Положение об очередности планируемого развития территории	12
1.2. Материалы по обоснованию проекта планировки территории.....	13
Фрагмент карты Основной чертеж «Схема территориального планирования МО Солтонский район Алтайского края»	13
Карта границ Солтонское лесничество, Нижне-Ненинское участковое лесничество	14
Результаты инженерных изысканий	15
Обоснование определения границ зон планируемого размещения объектов капитального строительства.....	15
Схема организации движения транспорта и пешеходов.....	16
Схема границ территорий объектов культурного наследия	16
Схема границ зон с особыми условиями использования территории.....	16
Обоснование соответствия планируемых параметров, местоположения и назначения объектов регионального значения, объектов местного значения нормативам градостроительного проектирования и требованиям градостроительных регламентов.....	16
Схема, отображающая местоположение существующих объектов капитального строительства, в том числе линейных объектов, объектов, подлежащих сносу, объектов незавершенного строительства, а также проходы к водным объектам общего пользования и их береговым полосам.....	17

Варианты планировочных и (или) объемно-пространственных решений застройки территории в соответствии с проектом планировки территории	17
Перечень мероприятий по защите территории от чрезвычайных ситуаций природного и техногенного характера.....	17
Перечень мероприятий по охране окружающей среды	19
Обоснование очередности планируемого развития территории	21
Схема вертикальной планировки территории, инженерной подготовки и инженерной защиты территории.....	21
2. ПРОЕКТ МЕЖЕВАНИЯ ТЕРРИТОРИИ	22
2.1. Основная часть (утверждаемая) проекта межевания территории	22
Текстовая часть проекта межевания	22
Перечень и сведения о площади образуемых земельных участков, в том числе возможные способы их образования	22
Перечень и сведения о площади образуемых земельных участков, которые будут отнесены к территориям общего пользования или имуществу общего пользования, в том числе в отношении которых предполагаются резервирование и (или) изъятие для государственных или муниципальных нужд	25
Вид разрешенного использования образуемых земельных участков в соответствии с проектом планировки территории.....	25
Целевое назначение лесов, вид (виды) разрешенного использования лесного участка, количественные и качественные характеристики лесного участка, сведения о нахождении лесного участка в границах особо защитных участков лесов.....	26
Сведения о границах территории, в отношении которой утвержден проект межевания, содержащие перечень координат характерных точек этих границ в системе координат, используемой для ведения Единого государственного реестра недвижимости.	32
2.2. Материалы по обоснованию проекта межевания территории.....	33

Фрагмент карты Основной чертеж «Схема территориального планирования МО Солтонский район Алтайского края»	33
Карта границ Солтонское лесничество, Нижне-Ненинское участковое лесничество	34
ПРИЛОЖЕНИЯ.....	35

1. ПРОЕКТ ПЛАНИРОВКИ ТЕРРИТОРИИ

1.1. Основная часть (утверждаемая) проекта планировки территории

Общие сведения

Проект планировки территории, совмещенный с проектом межевания территории линейного объекта «Строительство ВЛ-10 кВ, КТП-10/0.4 кВ, ВЛИ-0,4 кВ для электроснабжения электроустановки объекта «Пасека». по адресу: Алтайский, район Солтонский, в адм. гр. Сайдыпского с/с, в 3000 м. на с/з от с. Сайдып, КН 22:44:090024:114» выполнен на основании:

- договора № 14.2200.6069.22 от 15.11.2022 года.

При разработке проекта планировки территории, совмещенного с проектом межевания территории линейного объекта «Строительство ВЛ-10 кВ, КТП-10/0.4 кВ, ВЛИ-0,4 кВ для электроснабжения электроустановки объекта «Пасека». по адресу: Алтайский, район Солтонский, в адм. гр. Сайдыпского с/с, в 3000 м. на с/з от с. Сайдып, КН 22:44:090024:114» использованы нормативные документы:

- Градостроительный кодекс Российской Федерации от 29.12.2004 №190-ФЗ;

- Земельный кодекс Российской Федерации от 25.10.2001 N 136-ФЗ ;

- Закон Алтайского края от 29.12.2009 № 120-ЗС «О градостроительной деятельности на территории Алтайского края»;

- Схема территориального планирования муниципального образования Солтонский район Алтайского края;

- Акт выбора лесного участка (Солтонское лесничество) от 18.11.2022 года для строительства, реконструкции, эксплуатации линейного объекта.

- Акт натурного технического обследования лесного участка от 18.11.2022 г. для строительства, реконструкции, эксплуатации линейных объектов;

- Лесохозяйственный регламент Солтонского лесничества, утвержденный приказом Министерства природных ресурсов и экологии Алтайского края от 27.11.2018 г. № 1854;

- Постановление Администрации Алтайского края № 266 от 02.07.2015 года «Об утверждении Порядка размещения объектов на землях или земельных участках, находящихся в государственной или муниципальной собственности, без предоставления земельных участков и установления сервитутов, публичного сервитута».

- Постановление Правительства Российской Федерации от 3 декабря 2014 года N 1300 «Об утверждении перечня видов объектов, размещение которых может осуществляться на землях или земельных участках, находящихся в государственной или муниципальной собственности, без предоставления земельных участков и установления сервитутов» (с изменениями);

В соответствии с Градостроительным кодексом РФ разработка проектной документации для строительства или реконструкции линейных объектов должна осуществляться на основании проекта планировки и проекта межевания территории. Согласно пункту 2 (в) «Положения о составе разделов проектной документации и требованиях к их содержанию», утвержденного постановлением Правительства Российской Федерации от 16.02.2008 № 87, к линейным объектам относятся трубопроводы, автомобильные и железные дороги, линии электропередачи и другие подобные объекты.

Проект планировки территории, совмещенный с проектом межевания территории линейного объекта «Строительство ВЛ-10 кВ, КТП-10/0.4 кВ, ВЛИ-0,4 кВ для электроснабжения электроустановки объекта «Пасека». по адресу: Алтайский, район Солтонский, в адм. гр. Сайдыпского с/с, в 3000 м. на с/з от с. Сайдып, КН 22:44:090024:114» разработан на топографической съёмке масштаба 1:1000, выполненной в составе рабочего проекта филиала ПАО «Россети Сибирь» в 2022 году.

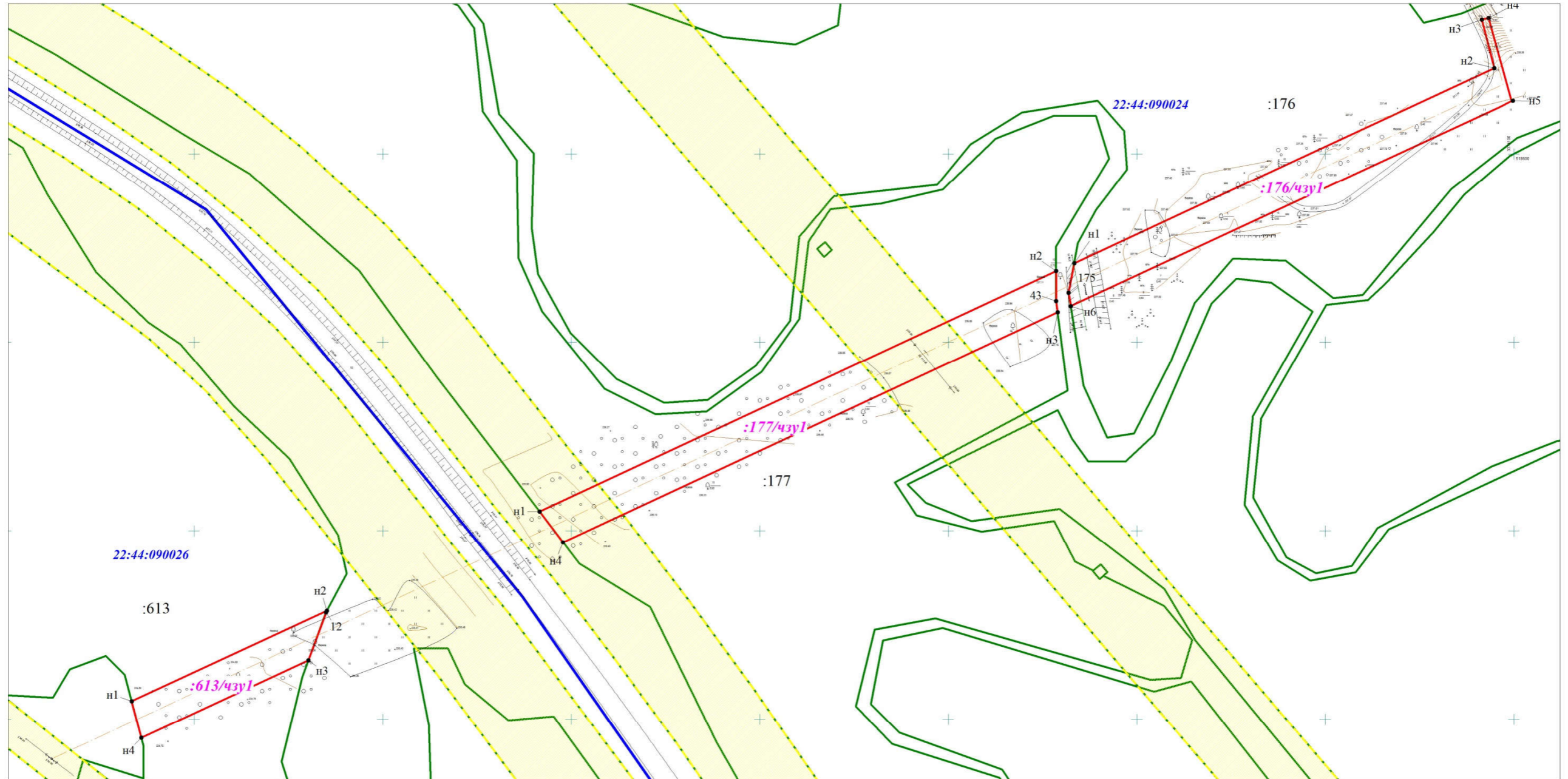
Система координат МСК-22.

Цель разработки проекта:



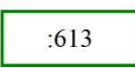


- Подготовка проекта планировки и межевания территории земельного участка, необходимого для строительства линейного объекта.
- Определение границ земельных участков для строительства планируемого линейного объекта.

Задачами подготовки проекта является анализ фактического землепользования и вновь формируемых земельных участков проектируемого объекта.

Чертеж планировки и межевания территории




Условные обозначения

-  n1 вновь образуемая характерная точка формируемых частей земельных участков
-  ось проектируемой ВЛ
-  :613 границы участка, сведения о котором содержатся в ЕГРН и его кадастровый номер
-  :613/чзуп1 границы и номер частей образуемых земельных участков
 - Придорожная полоса автомобильной дороги
 - Бийск - Карабинка - граница Республики Алтай
 - Охранная зона ВЛ 10/35/110 кВ электросетевого комплекса "В-1"
 - ОАО "МРСК Сибири" в границах Солтонского района Алтайского края
-  22:44:090024 границы и номер кадастрового квартала

ПРИМЕЧАНИЕ:

1. Чертеж выполнен на топографической съемке М 1: 1000, выполненной филиалом ПАО "Россети Сибирь"-"Алтайэнерго" в 2022 году.
2. Система координат МСК- 22
3. При подготовке межевых планов границы и площади образуемых участков могут уточняться.

Изм.	Кол.	№ докум.	Лист	Подпись	Дата
Директор		В.К. Леонтьев			
Кад. инженер		О.В.Винокурова			
ПРОЕКТ ПЛАНИРОВКИ И МЕЖЕВАНИЯ ТЕРРИТОРИИ ЛИНЕЙНОГО ОБЪЕКТА "СТРОИТЕЛЬСТВО ВЛ-10 кВ, КТП-10/0,4 кВ, ВЛ-0,4 кВ ДЛЯ ЭЛЕКТРОСНАБЖЕНИЯ ЭЛЕКТРОСТАНОВКИ ОБЪЕКТА "ПАСЕКА" ПО АДРЕСУ: АЛТАЙСКИЙ РАЙОН СОЛТОНСКИЙ, В АДМ. ТР. САЙДЫНСКОГО С/С, В 3000 М НА С/З ОТ С. САЙДЫН, КН 22:44:090024:114"					
Основная (утверждаемая часть) проекта планировки и межевания			Стадия	Лист	Листов
Основной чертеж Масштаб 1:2000			ПП	1	1
ООО " СИБГЕОСТРОЙ" г. Барнаул 2023 год					

Положение о характеристиках планируемого развития территории. Размещение линейного объекта

Местоположение линейного объекта: Российская Федерация, Алтайский край, Солтонский район, муниципальное образование Сайдыпский сельсовет. Проектируемый объект расположен на землях лесного фонда, собственность Российской Федерации.

Согласно сведениям из Единого государственного реестра недвижимости (ЕГРН) строительство линейного объекта предполагается на следующих земельных участках:

- 1) 22:44:090026:613 - земли лесного фонда, собственность Российской Федерации;
- 2) 22:44:090024:177 - земли лесного фонда, собственность Российской Федерации;
- 3) 22:44:090024:176 - земли лесного фонда, собственность Российской Федерации;
- 4) земельные участки, находящиеся на неразграниченной территории в государственной или муниципальной собственности МО Сайдыпский сельсовет Солтонского района Алтайского края.

Проектируемый объект расположен на землях общего пользования, находящихся в собственности муниципального образования и на землях лесного фонда, собственность Российской Федерации. По постановлению Администрации Алтайского края № 266 от 02.07.2015 года «Об утверждении Порядка размещения объектов на землях или земельных участках, находящихся в государственной или муниципальной собственности, без предоставления земельных участков и установления сервитутов, публичного сервитута» формирование земельного участка на землях общего пользования не требуется.

Таким образом на земельном участке, находящимся на неразграниченной территории в государственной или муниципальной собственности, земельные участки и части участков для строительства линейного объекта не формируются и не проектируются.

Территория проекта планировки и межевания для строительства, реконструкции, линейного объекта, проходит по Солтонскому лесничеству, Нижне-Ненинскому участковому лесничеству (СПК «Заря Алтая») в квартале № 51 части выделов № 4, 5; квартале № 33 части выделов № 13, 14, 16; квартале № 17 части выделов № 33, 39.

Проектные планировочные решения по размещению линейного объекта приняты с учетом того, что данная территория является частью общей территории муниципального образования.

Проектируемые части, под размещение линейного объекта, формируются в соответствии с концепцией комплексного развития территории, по принципу взаимоувязанного размещения, зон лесного фонда, инженерно-транспортной инфраструктуры, жилых зон, других территорий общественного назначения отвечающих современным социальным, санитарно-гигиеническим и градостроительным требованиям, согласно Схеме территориального планирования муниципального образования Солтонский район Алтайского края.

Протяженность полосы отвода проектируемого линейного объекта составляет 850 м, в том числе по землям лесного фонда 690 м.

Рассматриваемая территория расположена в границах кадастровых кварталов 22:44:090024, 22:44:090026.

Согласно сведениям из Единого государственного реестра недвижимости (ЕГРН), объект предполагается разместить на земельных участках, относящихся к категориям земель лесного фонда. Выписки из Единого государственного реестра недвижимости об объектах недвижимости предоставлены Филиалом Федерального государственного бюджетного учреждения «Федеральной кадастровой палатой Федеральной службы государственной регистрации, кадастра и картографии» №№ 99/2022/512996081; 99/2022/512997637; 99/2022/512998463 от 21 декабря 2022 года.

Выбранный вариант трассировки обоснован минимальным пересечением и сближением с существующими коммуникациями.

Земельный участок, на котором расположена проектируемая ВЛ, находится на землях лесного фонда на свободной от застройки территории, выноса инженерных коммуникаций и сноса существующих строений не требуется. Лесной участок, согласно акта натурного технического обследования, покрыт лесными насаждениями, запас древесины- 25,45 куб.м. Предусмотрена рубка деревьев, при строительстве.

Общая площадь полосы отвода ВЛ-10 кВ составляет – 1,3212 кв.м.

Сформированы части земельных участков под объект ВЛ:

- аренда части лесного участка для строительства, реконструкции, эксплуатации линейных объектов – 2093 кв. м.

- аренда части лесного участка для строительства, реконструкции, эксплуатации линейных объектов – 5949 кв. м.

- аренда части лесного участка для строительства, реконструкции, эксплуатации линейных объектов – 5170 кв. м.

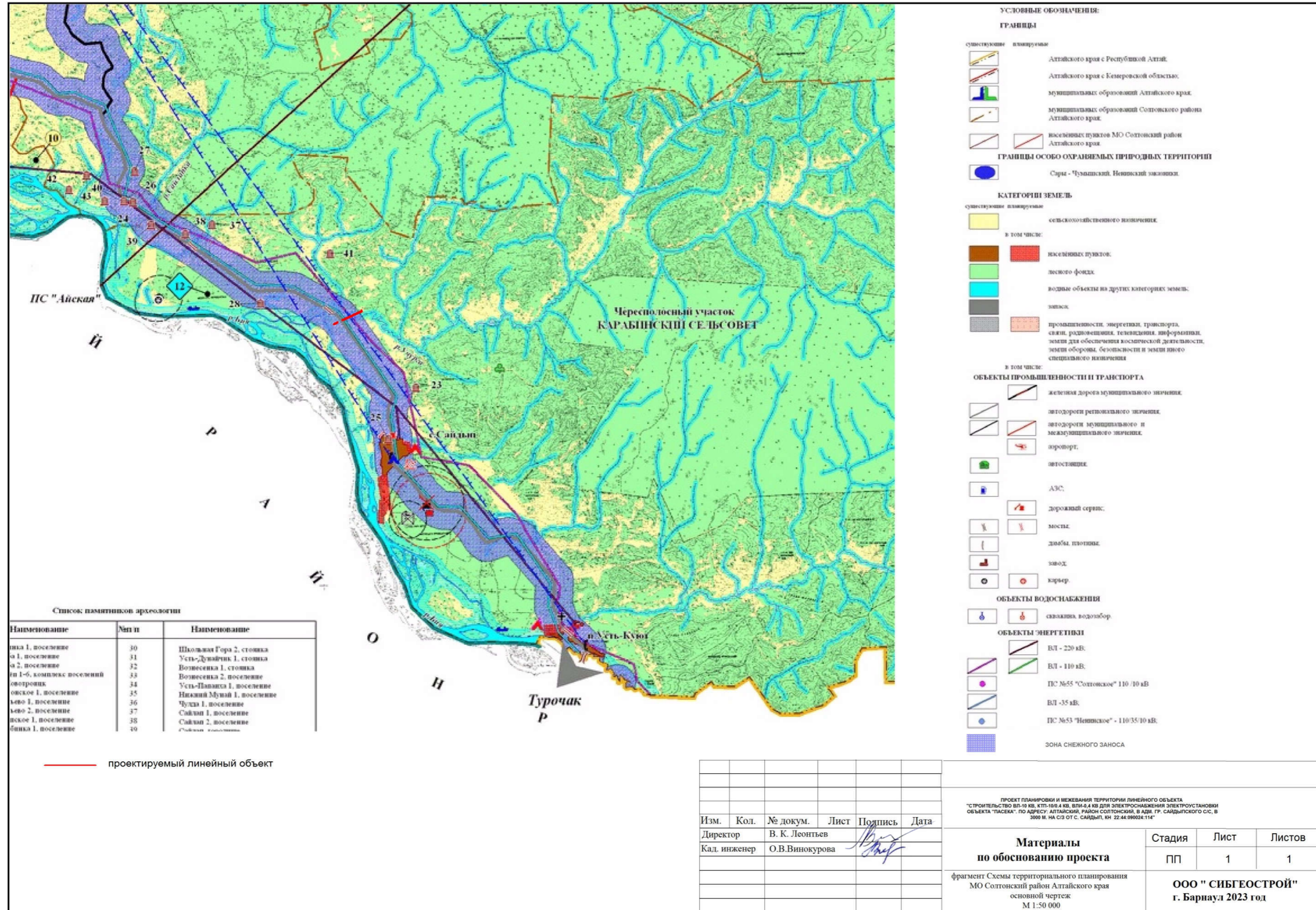
Проектируемая полоса отвода под строительство ВЛ не проходит по застроенным землям. Формирование красных линий на рассматриваемой территории не требуется.

Положение об очередности планируемого развития территории

Продолжительность строительства ВЛ входит в общую продолжительность строительства проектируемого объекта, на этапы не разбивается и составляет 1 месяц.

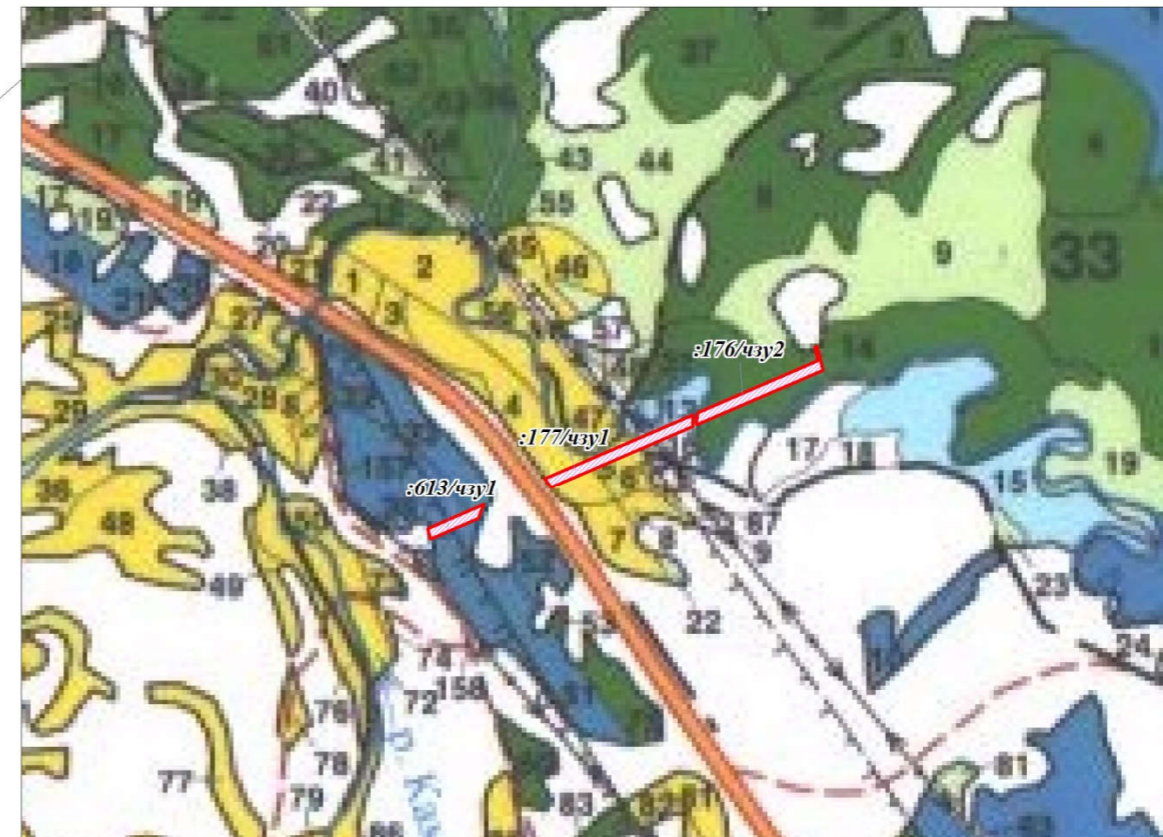
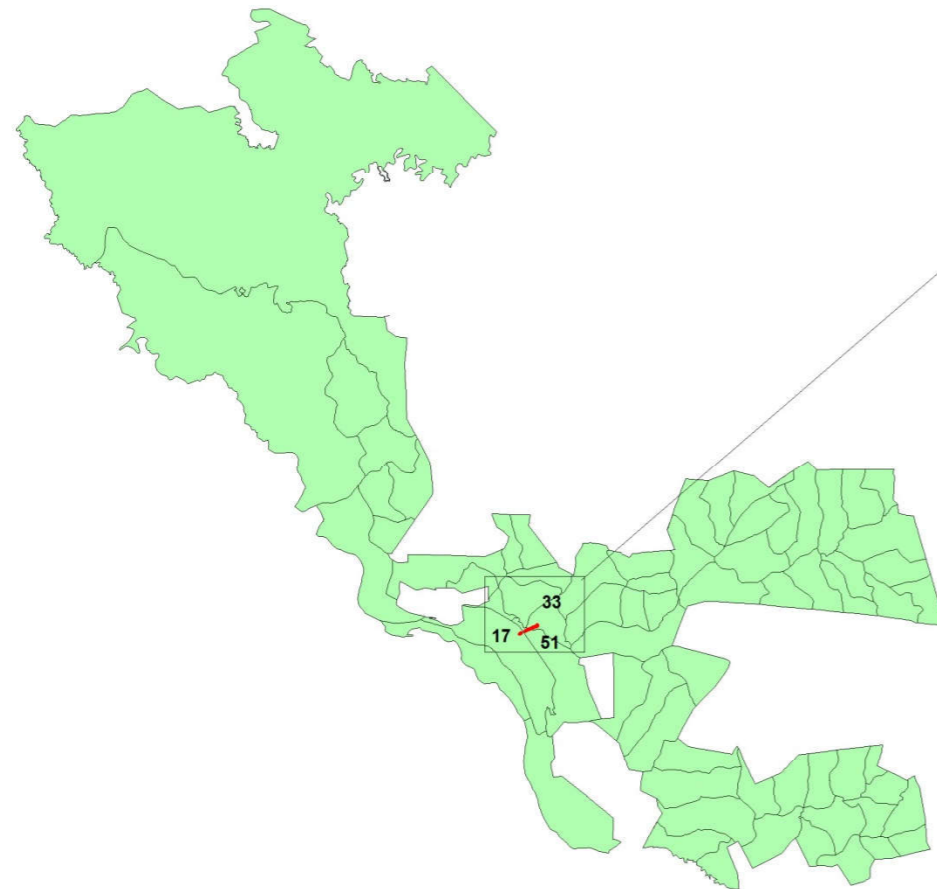
1.2. Материалы по обоснованию проекта планировки территории

Фрагмент карты Основной чертеж «Схема территориального планирования МО Солтонский район Алтайского края»



Карта границ Солтонское лесничество, Нижне- Ненинское участковое лесничество

Масштаб выноски 1:12 000



Условные обозначения

- границы кварталов Солтонского лесничества, Нижне-Ненинского участкового лесничества (СПК "Заря Алтая)
- граница (местоположение) проектируемых частей лесных участков на территории Солтонского лесничества, Нижне-Ненинского участкового лесничества (СПК "Заря Алтая)
- 33 границы, номер лесных кварталов
- 8 границы, номер лесотаксационных выделов
- :613/чзу1 кадастровый номер проектируемых частей
- полоса отвода проектируемого линейного объекта

Изм.	Кол.	№ докум.	Лист	Подпись	Дата
Директор		В.К.Леонтьев			
Кад. инженер		О.В. Винокурова			

Проект планировки и межевания территории линейного объекта "Строительство ВЛ-10 кВ, КТП-10/0.4 кВ, ВЛИ-0.4 кВ для электроснабжения электроустановки объекта "Пасека", по адресу: Алтайский район Солтонский, в адм. гр. Сайдынского с/с, в 3000 м. на с/з от с. Сайды, КН 22:44:090024:114"			
Материалы по обоснованию проекта	Стадия	Лист	Листов
	ПП	1	1
Карта границ Солтонское лесничество, Н-Ненинское участковое лесничество (СПК "Заря Алтая" Масштаб 1:250 000			
ООО " СИБГЕОСТРОЙ " г. Барнаул 2023 год			

Результаты инженерных изысканий

Для комплексной оценки природных и техногенных условий территории строительства и обоснования проектирования, строительства, эксплуатации линейного объекта ВЛ, ПАО «Россети Сибирь» в 2022 году проведены инженерно-геодезические изыскания.

Обоснование определения границ зон планируемого размещения объектов капитального строительства

Границы зоны планируемого размещения объектов капитального строительства (ВЛ) определены в соответствии с :

- Схема территориального планирования муниципального образования Солтонский район Алтайского края;
- Акт выбора лесного участка (Солтонское лесничество) от 18.11.2022 года для строительства, реконструкции, эксплуатации линейного объекта (представлен в Приложении);
- Акт натурного технического обследования лесного участка от 18.11.2022 г. для строительства, реконструкции, эксплуатации линейных объектов(представлен в Приложении).

Для воздушной линии электропередач устанавливается охранная зона в соответствии с Постановлением Правительства РФ от 24.02.2009 N 160 «О порядке установления охранных зон объектов электросетевого хозяйства и особых условий использования земельных участков, расположенных в границах таких зон». Охранная зона представляет собой часть поверхности участка земли, ограниченную параллельными вертикальными плоскостями, отстоящими по обе стороны линии электропередачи на расстоянии 10 метров для ВЛ-10 кВ и 2 м для ВЛ-0,4 кВ. .

Проектируемые части земельных участков для строительства, реконструкции, эксплуатации линейного объекта ВЛ-0,4кВ формируются из лесных участков 22:44:090024:176, 22:44:090024:177, 22:44:090026:613.

Линия электропередачи воздушная будет строиться на железобетонных опорах.

Схема организации движения транспорта и пешеходов

При строительстве проектируемой воздушной линии ВЛ схема организации движения транспорта и пешеходов не меняется.

Схема границ территорий объектов культурного наследия

Объекты культурного наследия, включенные в единый государственный реестр объектов культурного наследия (памятников истории и культуры) народов Российской Федерации, и объекты, включенные в перечень выявленных объектов культурного наследия, отсутствуют.

Схема границ зон с особыми условиями использования территории

В соответствии со сведениями из ЕГРН часть проектируемой ВЛ частично попадает в следующие зоны с особыми условиями использования территории (ЗООИТ):

- 1) 22:44-6.208 - Охранная зона ВЛ 10/35/110 кВ электросетевого комплекса "В-1" ОАО "МРСК Сибири" в границах Солтонского района Алтайского края;
- 2) 22:00-6.1004 - Придорожная полоса автомобильной дороги "Бийск - Карабинка - граница Республики Алтай".

Указанные зоны с особыми условиями использования территории (ЗООИТ) отображены на чертеже планировки и межевания территории линейного объекта.

Обоснование соответствия планируемых параметров, местоположения и назначения объектов регионального значения, объектов местного значения нормативам градостроительного проектирования и требованиям градостроительных регламентов

В соответствии со Схемой территориального планирования МО Солтонский район Алтайского края, проектируемая ВЛ находится на землях лесного фонда.

Параметры, местоположение и назначение вышеуказанного объекта не противоречит нормативам градостроительного проектирования и требованиям градостроительных регламентов.

Схема, отображающая местоположение существующих объектов капитального строительства, в том числе линейных объектов, объектов, подлежащих сносу, объектов незавершенного строительства, а также проходы к водным объектам общего пользования и их береговым полосам

Объекты, подлежащие сносу, объекты незавершенного строительства, а также проходы к водным объектам общего пользования и их береговым полосам отсутствуют. Местоположение существующих объектов капитального строительства, в том числе линейных объектов, приведено на чертеже планировки территории.

Варианты планировочных и (или) объемно-пространственных решений застройки территории в соответствии с проектом планировки территории

Варианты планировочных и (или) объемно-пространственных решений застройки территории не приводятся, объект расположен на землях лесного фонда за пределами границ населенных пунктов.

Перечень мероприятий по защите территории от чрезвычайных ситуаций природного и техногенного характера

Основными опасностями возникновения техногенных и природных чрезвычайных ситуаций являются (в порядке убывания риска):

Природные опасности:

- метеорологические;
- гидрологические;
- лесные пожары;
- геологические опасные явления.

Природно-техногенные опасности:

- аварии на системах жизнеобеспечения;
- аварии на транспорте;
- аварии на взрывопожароопасных объектах.

Биолого-социальные опасности:

наличие данных опасностей возникновения ЧС в зонах проживания человека при высоком уровне негативного воздействия на социальные и

материальные ресурсы могут привести к возникновению чрезвычайных ситуаций.

Возможные чрезвычайные ситуации природного характера

Источником природной чрезвычайной ситуации является опасное природное явление, т.е. событие природного происхождения или результат деятельности природных процессов, которые по своей интенсивности, масштабу распространения и продолжительности могут вызвать поражающее воздействие на людей, объекты экономики и окружающую природную среду. В связи с общими тенденциями повышения глобальной климатической температуры, а также прогнозами МЧС России, в перспективе можно предположить:

- увеличение количества неблагоприятных краткосрочных природных явлений и процессов с аномальными параметрами (внеурочных периодов аномально теплой погоды и заморозков, сильных ветров, снегопадов и т.п.);
- увеличение проявлений засух и природных пожаров;
- уменьшение периода изменений погоды – 3 - 4 дня против обычных 6 - 7 дней, что вызовет определенные трудности в прогнозировании стихийных гидрометеорологических явлений, скажется на степени оперативности оповещения о них и, в большей степени, на возможность прогнозирования последствий.

Метеорологические опасные явления. Климатические экстремумы - экстремально высокие и низкие температуры, сильные ветры, интенсивные осадки и высокие снеготаносы - это предпосылки возникновения климатически обусловленных опасных ситуаций.

В зимний период сильный мороз с минимальной температурой воздуха не менее минус 25⁰ С и ниже в течение не менее 5 суток может вызывать возникновение техногенных аварий на линиях тепло - и энергоснабжения.

Кроме того, в условиях низких температур серьезно затрудняется тушение пожаров.

Землетрясения по своим разрушительным последствиям, количеству человеческих жертв, материальному ущербу и деструктивному воздействию на окружающую среду занимают одно из первых мест среди других природных катастроф. Внезапность в сочетании с огромной разрушительной силой колебаний земной поверхности часто приводят к большому числу человеческих жертв.

В соответствии с картой сейсмического районирования территории Алтайского края для массового строительства сейсмическая активность района составляет 7 баллов.

Предсказать время возникновения подземных толчков, а тем более предотвратить их, пока невозможно. Однако разрушения и число человеческих жертв могут быть уменьшены путём проведения политики повышения уровня осведомлённости населения и федеральных органов власти о сейсмической угрозе.

Возможные чрезвычайные ситуации техногенного характера

Источником техногенной чрезвычайной ситуации является опасное техногенное происшествие, в результате которого на объекте, определенной территории или акватории нарушаются нормальные условия жизни и деятельности людей, возникает угроза их жизни и здоровью, наносится ущерб имуществу населения, хозяйству и окружающей природной среде.

На территории возможно возникновение следующих техногенных чрезвычайных ситуаций:

- аварии на системах жизнеобеспечения;
- аварии на потенциально-опасных объектах;
- пожары;
- аварии на транспорте и транспортных коммуникациях.

Аварии на системах жизнеобеспечения: теплоснабжения, электроснабжения, водоснабжения и газоснабжения приводят к нарушению жизнедеятельности проживающего населения и вызывают наибольшую социальную напряжённость.

Наибольшую опасность представляют следующие объекты:

- трансформаторные электрические подстанции;
- сети (тепловые, канализационные, водопроводные и электрические).

Класс данного линейного объекта по значимости, в случае реализации террористических угроз, в соответствии с принятой классификацией, относится к третьему, согласно «СП 132-13330-2011- Свод правил - обеспечение антитеррористической защищенности зданий и сооружений».

Перечень мероприятий по охране окружающей среды

Проектируемый объект, в границах проекта планировки, расположен на землях лесного фонда.

Инженерно-экологические изыскания с проведением собственных исследований при освоении земельного участка проводятся на этапе составления рабочего проекта на строительство.

На данном этапе обследование на наличие редких и находящихся под угрозой исчезновения видов лесных растений, по численности и разнообразию животного мира на проектируемом лесном участке не проводилось.

По данным Красной книги Алтайского края (2016) в Солтонском районе может встречаться ряд видов растений, внесенных в Красную книгу: копеечник забытый. На вышеуказанное растение распространяются ограничения: контроль за состоянием известных популяций, охрана естественных мест обитания вида, запрет сбора и выкапывания растений, контроль и ограничение заготовок, поиск новых местонахождений.

Растительный мир Солтонского района представлен деревьями: кедр, сосна, берёза, ель; богатым разнотравьем, в том числе встречаются папоротник-орляк, черемша, зверобой, душица, донник, мать-и-мачеха, ромашка (источник: rajony-altajskogo-kрая/soltonskij-rajon.html).

По данным Красной книги Алтайского края (том 2, в редакции 2016 г.) в Солтонском районе может встречаться ряд видов животных, внесенных в Красную книгу: большой подорлик, могильник, дербник, фифи, белка-летяга, выдра.

Данный список видов остается открытым.

На краснокнижные растения распространяются ограничения: контроль за состоянием известных популяций, охрана естественных мест обитания вида, запрет сбора и выкапывания растений, контроль и ограничение заготовок, поиск новых местонахождений.

Наличие редких видов животных занесенных в Красную книгу на проектируемом участке маловероятно из-за близости проектируемого участка к автомобильной дороге.

Для охраны объектов животного мира на проектируемом объекте необходимо соблюдать следующие мероприятия:

- сохранение дуплистых деревьев и выделение вокруг буферной зоны радиусом не менее 30 м с запретом рубок;
- не допускать загрязнения земель производственными и другими отходами;
- ограничить работы в период размножения животных;
- не допускать уничтожение (разорение) муравейников, гнезд, нор или других мест обитания животных;
- не допускать выжигание растительности, являющееся самым пагубным фактором в период размножения животных;

- проводить разъяснительные беседы по организации осознанного подхода к сохранению окружающей среды у рабочих и граждан, пребывающих в лесах.

Для охраны объектов растительного мира на проектируемом линейном объекте необходимо проводить следующие мероприятия:

- не допускать загрязнения земель производственными и другими отходами;

- сохранение естественных местообитаний редких растений, запрет строительных работ в местах их произрастания, ограничение рекреационной нагрузки, запрет на заготовку ветвей для букетов;

- не допускать выжигание растительности, распашки, сбора и выкопки растений.

До проведения работ по освоению проектируемых территорий для строительства линии электропередачи заказчиком проекта будет проведено обследование территории в период вегетации для определения мест обитания объектов растительного мира, занесенных в Красную книгу Российской Федерации и Красную книгу Алтайского края.

Обоснование очередности планируемого развития территории

Продолжительность строительства ВЛ входит в общую продолжительность строительства проектируемого объекта, на этапы не разбивается и составляет 1 месяц.

Схема вертикальной планировки территории, инженерной подготовки и инженерной защиты территории

В соответствии с приказом Министерства строительства и жилищно-коммунального хозяйства РФ от 25.04.2017 г. № 740/пр схема вертикальной планировки территории, инженерной подготовки и инженерной защиты территории для строительства ВЛ не требуется.

2. ПРОЕКТ МЕЖЕВАНИЯ ТЕРРИТОРИИ

2.1. Основная часть (утверждаемая) проекта межевания территории

Текстовая часть проекта межевания

Основанием для разработки проекта является договор № 14.2200.6511.22 от 06.12.22 года на разработку проекта планировки и межевания территории линейного объекта «Строительство ВЛ-10 кВ, КТП-10/0.4 кВ, ВЛИ-0,4 кВ для электроснабжения электроустановки объекта «Пасека». по адресу: Алтайский, район Солтонский, в адм. гр. Сайдыпского с/с, в 3000 м. на с/з от с. Сайдып, КН 22:44:090024:114».

Проект межевания территории линейного объекта разработан в составе проекта планировки данной территории.

Результатом проекта межевания территории является определение местоположения проектных границ земельных участков для размещения линейного объекта.

В соответствии с правилами выделения объекта недвижимого имущества, для линейного объекта должен быть сформирован земельный участок, обеспечивающий беспрепятственную его прокладку и дальнейшую эксплуатацию.

Перечень и сведения о площади образуемых земельных участков, в том числе возможные способы их образования

Базовой информацией при разработке проекта межевания являются сведения филиала ФГБУ «ФКП Росреестра» по Алтайскому краю по ранее сформированным земельным участкам в границах проектируемой территории. Рассматриваемая территория расположена в границах кадастровых кварталов 22:44:090024, 22:44:090026.

Топографо-геодезические материалы (топографическая съёмка масштаба 1:1000, выполненная в составе рабочего проекта филиала ПАО «Россети Сибирь» в 2022 году).

Система координат – МСК-22. Действующая система геодезической сети удовлетворяет требованиям выполнения землеустроительных работ для установления границ земельных участков на местности.

Проектируются части земельных (лесных) участков для размещения линейного объекта, которые формируются:

- из исходного земельного (лесного) участка, который находится в собственности Российской Федерации и входит в состав земель лесного фонда, имеет кадастровый номер 22:44:090026:613. Категория земель: земли лесного фонда, вид разрешенного использования: лесные насаждения, адрес: Российская Федерация, Алтайский край, район Солтонский, Сайдыпский сельсовет. Земельный участок расположен в западной части квартала. Лесной участок №67.

- из исходного земельного (лесного) участка, который находится в собственности Российской Федерации и входит в состав земель лесного фонда, имеет кадастровый номер 22:44:090024:176. Категория земель: земли лесного фонда, вид разрешенного использования: лесные насаждения, адрес: Российская Федерация, Алтайский край, район Солтонский, Сайдыпский сельсовет. Земельный участок расположен в южной части квартала. Лесной участок №372.

- из исходного земельного (лесного) участка, который находится в собственности Российской Федерации и входит в состав земель лесного фонда, имеет кадастровый номер 22:44:090024:177. Категория земель: земли лесного фонда, вид разрешенного использования: лесные насаждения, адрес: Российская Федерация, Алтайский край, район Солтонский, Сайдыпский сельсовет. Земельный участок расположен в юго-западной части квартала. Лесной участок №373.

Проектом межевания определяются площади и границы образуемых земельных участков, частей земельных участков.

Площадь размещения проектируемого объекта в аренду для строительства, реконструкции, эксплуатации линейных объектов составляет 13212 кв. м.

Проектом предлагается:

1) сохранить границы ранее образованных (зарегистрированных в ГКН) земельных участков, попадающих в границы проекта планировки и межевания;

2) образовать части земельных (лесных) участков, предназначенных для строительства, реконструкции, эксплуатации линейного объекта (таблица 1).

Таблица № 1

№ п/п	Условный номер образуемого земельного участка	Площадь образуемого земельного участка, кв.м.	Местоположение исходного земельного участка	Местоположение образуемой части земельного участка	Возможные способы образования земельного участка	Примечания
1	2	3	4	5	6	7
1	22:44:090026:613/чзу1	2093	Российская Федерация, Алтайский край, район Солтонский, Сайдыпский сельсовет. Земельный участок расположен в западной части квартала. Лесной участок №67.	Российская Федерация, Алтайский край, район Солтонский, Сайдыпский сельсовет. Солтонское лесничество, Нижне-Ненинское участковое лесничество (СПК «Заря Алтая») квартал 17 части выделов 33,39.	образование части земельного участка	в отношении части участка предполагается оформление в аренду для строительства, реконструкции, эксплуатации линейных объектов
2	22:44:090024:176/чзу1	5170	Российская Федерация, Алтайский край, район Солтонский, Сайдыпский сельсовет. Земельный участок расположен в южной части квартала. Лесной участок №372.	Российская Федерация, Алтайский край, район Солтонский, Сайдыпский сельсовет. Солтонское лесничество, Нижне-Ненинское участковое лесничество (СПК «Заря Алтая») квартал 33 часть выдела 14.	образование части земельного участка	в отношении части участка предполагается оформление в аренду для строительства, реконструкции, эксплуатации линейных объектов
3	22:44:090024:177/чзу1	5949	Российская Федерация, Алтайский край, район Солтонский, Сайдыпский сельсовет. Земельный участок расположен в юго-западной части квартала. Лесной участок №373	Российская Федерация, Алтайский край, район Солтонский, Сайдыпский сельсовет. Солтонское лесничество, Нижне-Ненинское участковое лесничество (СПК «Заря Алтая») квартал 51 части выделов 4,5; квартал 33 части выделов 13, 16.	образование части земельного участка	в отношении части участка предполагается оформление в аренду для строительства, реконструкции, эксплуатации линейных объектов

Перечень и сведения о площади образуемых земельных участков, которые будут отнесены к территориям общего пользования или имуществу общего пользования, в том числе в отношении которых предполагаются резервирование и (или) изъятие для государственных или муниципальных нужд

Земельные участки для территорий общего пользования или имущества общего пользования, в том числе для резервирования и (или) изъятия для государственных или муниципальных нужд не формируются.

Вид разрешенного использования образуемых земельных участков в соответствии с проектом планировки территории

Виды разрешенного использования проектируемых земельных участков в соответствии с проектом планировки территории представлены ниже в Таблице №2 .

Таблица № 2

№ п/п	Условный номер образуемого земельного участка	Категория образуемого земельного участка (части)	Вид разрешенного использования образуемого земельного участка (части)	Местоположение исходного земельного участка	Местоположение образуемой части земельного участка
1	2	3	4	6	
1	22:44:090026:613/чзу1	земли лесного фонда	лесные насаждения	Российская Федерация, Алтайский край, район Солтонский, Сайдыпский сельсовет. Земельный участок расположен в западной части квартала. Лесной участок №67.	Российская Федерация, Алтайский край, район Солтонский, Сайдыпский сельсовет. Солтонское лесничество, Нижне-Ненинское участковое лесничество (СПК «Заря Алтая» квартал 17 части выделов 33,39.
2	22:44:090024:176/чзу1	земли лесного фонда	лесные насаждения	Российская Федерация, Алтайский край, район Солтонский, Сайдыпский сельсовет. Земельный участок расположен в южной части квартала.	Российская Федерация, Алтайский край, район Солтонский, Сайдыпский сельсовет. Солтонское лесничество,

				Лесной участок №372.	Нижне-Ненинское участковое лесничество (СПК «Заря Алтай») квартал 33 часть выдела 14.
3	22:44:090024:177/чзу1	земли лесного фонда	лесные насаждения	Российская Федерация, Алтайский край, район Солтонский, Сайдыпский сельсовет. Земельный участок расположен в юго-западной части квартала. Лесной участок №373	Российская Федерация, Алтайский край, район Солтонский, Сайдыпский сельсовет. Солтонское лесничество, Нижне-Ненинское участковое лесничество (СПК «Заря Алтай») квартал 51 части выделов 4,5; квартал 33 части выделов 13, 16.

Целевое назначение лесов, вид (виды) разрешенного использования лесного участка, количественные и качественные характеристики лесного участка, сведения о нахождении лесного участка в границах особо защитных участков лесов

Количественные и качественные характеристики проектируемых лесных участков составлены на основании актов выбора, актов натурного технического обследования лесных участков Солтонского лесничества от 18.11.2022 г.

Целевое назначение лесов

В соответствии с приказом Федерального агентства лесного хозяйства от 15.10.2008г. № 298 «Об определении количества лесничеств на территории Алтайского края и установления их границ» на территории Алтайского края Нижне-Ненинское участковое лесничество входит в состав Солтонского лесничества.

На момент проектирования лесных участков, на территории Кулундинского лесничества распространяется действие лесохозяйственного регламента, утвержденного приказом Министерства природных ресурсов и экологии Алтайского края от 27.11.2018 г. № 1854.

Леса на территории Алтайского края в соответствии со ст.10 Лесного кодекса Российской Федерации от 04.12.2006 N 200-ФЗ отнесены к защитным и эксплуатационным лесам, что отражено в Лесном плане Алтайского края, утвержденном Указом Губернатора Алтайского края 26.02.2019 г. № 33, и лесохозяйственном регламенте Солтонского лесничества. Проектируемые части участков на территории Солтонского лесничества относятся к защитным лесам, леса, расположенные в защитных полосах лесов (леса, расположенные в границах полос отвода железных дорог и придорожных полос автомобильных дорог, установленных в соответствии с законодательством Российской Федерации о железнодорожном транспорте, законодательством об автомобильных дорогах и о дорожной деятельности) и эксплуатационным лесам.

Распределение земель

Таблица № 3

Общая площадь, га	В том числе									
	лесные земли					нелесные земли				
	покрытые лесной растительностью, всего	в том числе, покрытые лесными культурами	лесные питомники и плантации	Не занятые лесными насаждениями	итого	сенокосы	Дороги, просеки	пастбища	другие	итого
1,3212	1,1578	-	-	-	1,1578	0,1634	-	-	-	0,1634

Характеристика лесных насаждений лесных участков

Таблица № 4

Участковое лесничество/урочище	Целевое назначение лесов	№ квартала	№ выдела (часть)	Состав насаждения или характеристика лесного участка при отсутствии насаждения*	Площадь (га)/ Запас древесины при наличии (тыс.куб. м)	В том числе по группам возраста древостоя (га/тыс.куб. м)			
						молодняки	средневозрастные	приспевающие	спелые и перестойные
Нижне-Ненинское/ СПК «Заря Алтая»	защитные леса	17	33	7Б3Ос	0,08/0,0044				0,08/0,0044
		17	39	5Б5Ос	0,1293/0,0091				0,1293/0,0091
		51	4	10Ивк+Б	0,17/0,0052				0,17/0,0052
		51	5	10Ивк+Б	0,1915/0,0017	-	-	-	0,1915/0,0017
	эксплуатационные леса	33	13	10Б+П	0,07/0,00035	-	-	-	0,07/0,00035
		33	14	8Ос2Б+П	0,5170/0,0047	-	-	-	0,5170/0,0047
		33	16	сенокос	0,1634/-	-	-	-	-
Итого					1,3212/0,02545	-	-	-	1,3212/0,02545

Виды и объемы использования лесов на проектируемых лесных участках

Таблица № 5

Целевое назначение лесов	Хозяйство, (хвойное, твердолиственное, мягколиственное)	Площадь, (га)	Единица измерения	Объем использования лесов (изъятия лесных ресурсов)
Вид разрешенного использования лесов (по данным ЕГРН) – лесные насаждения Цель предоставления лесного участка – для строительства, реконструкции и эксплуатации линейного объекта				
защитные леса, эксплуатационные леса	мягколиственное	1,3212	куб.м	1,3212

Виды разрешенного использования лесов на проектируемой части лесного участка.

Лесохозяйственным регламентом Солтонского лесничества, Нижне-Ненинского участкового лесничества (СПК «Заря Алтая») и соответственно в проектируемом лесном участке установлены виды разрешенного использования лесов: - заготовка древесины (с ограничениями в ООПТ); заготовка и сбор недревесных лесных ресурсов (с ограничениями в зеленых, лесопарковых зонах и ООПТ); заготовка пищевых лесных ресурсов и сбор лекарственных растений (с ограничениями в ООПТ); осуществление видов деятельности в сфере охотничьего хозяйства (с ограничениями в ООПТ); ведения сельского хозяйства (с ограничениями в зеленых зонах, ООПТ, ОЗУ); осуществление научно-исследовательской, образовательной деятельности; осуществление рекреационной деятельности (с ограничениями в ООПТ); выращивание лесных плодовых, ягодных, декоративных растений, лекарственных растений; осуществление геологического изучения недр, разведка и добыча полезных ископаемых (с ограничениями в ООПТ, лесопарковых и зеленых зонах, ОЗУ)*; строительство и эксплуатация водохранилищ и иных искусственных водных объектов, а также гидротехнических сооружений, морских портов, морских терминалов, речных портов, причалов (с ограничениями в ООПТ)*; строительство, реконструкция, эксплуатация линейных объектов (с ограничениями в ООПТ); осуществление религиозной деятельности; выращивание посадочного материала лесных растений (саженцев, сеянцев); иные виды, определенные в соответствии с частью 2 статьи 6 ЛК РФ.

В эксплуатационных лесах и соответственно в проектируемом лесном участке (квартал 33) установлены виды разрешенного использования лесов -

заготовка живицы (с ограничениями в ООПТ); создание лесных плантаций и их эксплуатация (с ограничениями в ООПТ); переработка древесины и иных лесных ресурсов (разрешается только в эксплуатационных лесах, с ограничениями в ООПТ).

*Текст соответствует лесохозяйственному регламенту, утвержденному приказом Министерства природных ресурсов и экологии Алтайского края от 27.11.2018 г. № 1854.

Сведения об обременениях проектируемых лесных участков

По данным государственного лесного реестра квартал 17 части выделов 33,39; квартал 51 части выделов 4, 5; квартал 33 части выделов 13, 14, 16 Солтонского лесничества, Нижне-Ненинского участкового лесничества (СПК «Заря Алтай») и данным ЕГРН земельные участки с кадастровыми номерами 22:44:090026:613, 22:44:090024:176, 22:44:090024:177 имеют обременения (договор аренды лесного участка для заготовки древесины №1/175 от 23.05.2019 ООО «ЛесСнаб»), на формируемые части обременения переносятся, согласие арендатора на формирование части земельного участка не требуется, согласие в письменной форме землепользователей, землевладельцев, арендаторов, залогодержателей исходных земельных участков требуется на образование земельных участков. Так же земельный участок 22:44:090024:176 имеет обременения (договор аренды лесного участка для строительства, реконструкции, эксплуатации линейных объектов от 01.03.2021 «ПАО Россети - Сибирь»), на формируемую часть обременение не переносится.

Сведения об ограничениях использования лесов

С учетом целевого назначения и правового режима лесов, установленного лесным законодательством РФ, лесохозяйственным регламентом Солтонского лесничества предусмотрены следующие ограничения в защитных лесах:

- проведение сплошных рубок лесных насаждений, за исключением случаев, предусмотренных частью 5.1 статьи 21 ЛК РФ;
- строительство и эксплуатация объектов капитального строительства, за исключением линейных объектов и гидротехнических сооружений;
- создание лесоперерабатывающей инфраструктуры в соответствии с частью 2 статьи 14 ЛК РФ;
- создание лесных плантаций и их эксплуатация;

- запретных полосах лесов расположенные вдоль водных объектов, запрещается строительство и эксплуатация объектов капитального строительства, за исключением линейных объектов, гидротехнических сооружений и объектов, необходимых для геологического изучения, разведки и добычи нефти и природного газа.

В эксплуатационных лесах ограничения в соответствии с законодательством Российской Федерации.

При использовании леса для строительства, реконструкции, эксплуатации линейных объектов действуют ограничения в соответствии с действующим законодательством РФ, Особенности использования, охраны, защиты, воспроизводства лесов, расположенных в водоохранных зонах, лесов, выполняющих функции защиты природных и иных объектов, ценных лесов, а также лесов, расположенных на особо защитных участках лесов и Правилами использования лесов для строительства, реконструкции, эксплуатации линейных объектов.

Сведения о наличии зданий, сооружений, объектов, связанных с созданием лесной инфраструктуры и объектов, не связанных с созданием лесной инфраструктуры на проектируемых лесных участках

Таблица № 6

№ п/п	Участковое лесничество /урочище (при наличии)	номер квартала	номер выдела	Площадь, га	Наименование объекта
-	-	-	-	-	-

Сведения о наличии на проектируемом лесном участке особо защитных участков лесов (ОЗУ), особо охраняемых природных территорий (ООПТ), зон с особыми условиями использования территорий

Таблица № 7

Наименование участкового лесничества	Наименование урочища (при наличии)	Виды ОЗУ, наименование ООПТ, виды зон с особыми условиями использования территорий	Перечень лесных кварталов или их частей	Перечень лесных выделов или их частей	Площадь, га
Нижне-Ненинское	СПК «Заря Алтай»	22:44-6.208 - Охранная зона ВЛ 10/35/110 кВ электросетевого комплекса "В-1" ОАО "МРСК Сибири" в границах Солтонского района Алтайского края;	33	Часть 16	0,1
Нижне-Ненинское	СПК «Заря Алтай»	22:00-6.1004 - Придорожная полоса автомобильной дороги "Бийск - Карабинка - граница Республики Алтай".	51	Часть 4	0,07

Проектирование вида использования лесов лесных участков

Согласно лесохозяйственному регламенту Солтонского лесничества в квартале № 51 части выделов № 4, 5; квартале № 33 части выделов № 13, 14, 16; квартале № 17 части выделов № 33, 39, Нижне-Ненинского участкового лесничества (СПК «Заря Алтая»), в границах которого расположены проектируемые части лесных участков, относится к зоне планируемого освоения лесов для строительства, реконструкции, эксплуатации линейных объектов.

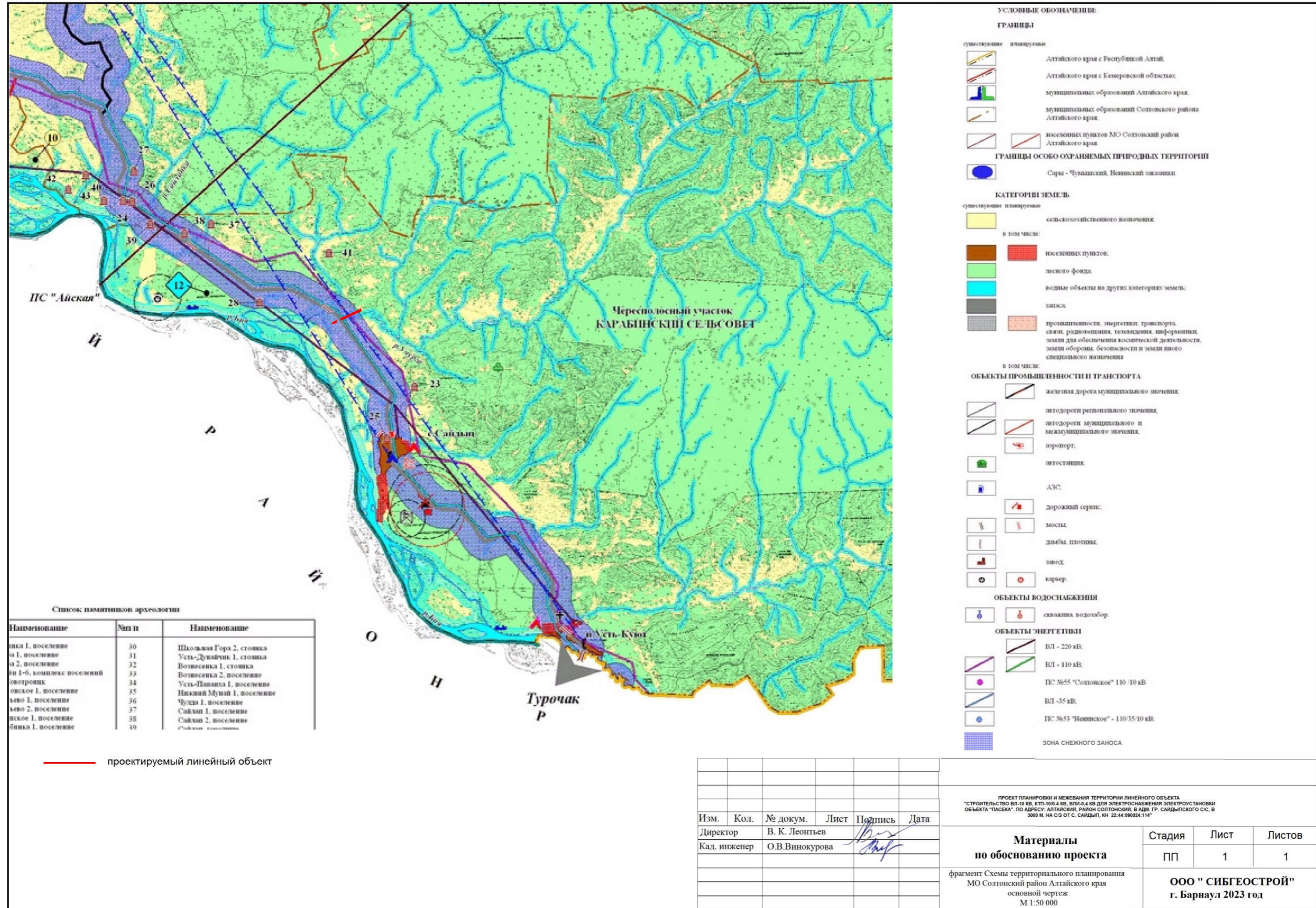
Сведения о границах территории, в отношении которой утвержден проект межевания, содержащие перечень координат характерных точек этих границ в системе координат, используемой для ведения Единого государственного реестра недвижимости.

Таблица № 8

Номер точки	Координаты	
	X	Y
1	2	3
22:44:090026:613/чзу1		
н1	518309,58	3373366,79
н2	518357,59	3373470,37
12	518356,61	3373469,85
н3	518331,24	3373460,52
н4	518290,13	3373371,91
22:44:090024:176/чзу1		
н1	518541,91	3373866,76
н2	518645,58	3374089,58
н3	518671,22	3374082,92
н4	518672,21	3374086,57
н5	518628,29	3374099,4
н6	518519,23	3373864,96
175	518526,24	3373863,83
22:44:090024:177/чзу1		
н1	518410,27	3373583,14
н2	518537,72	3373857,19
43	518521,84	3373857,2
н3	518515,92	3373857,94
н4	518393,81	3373595,61

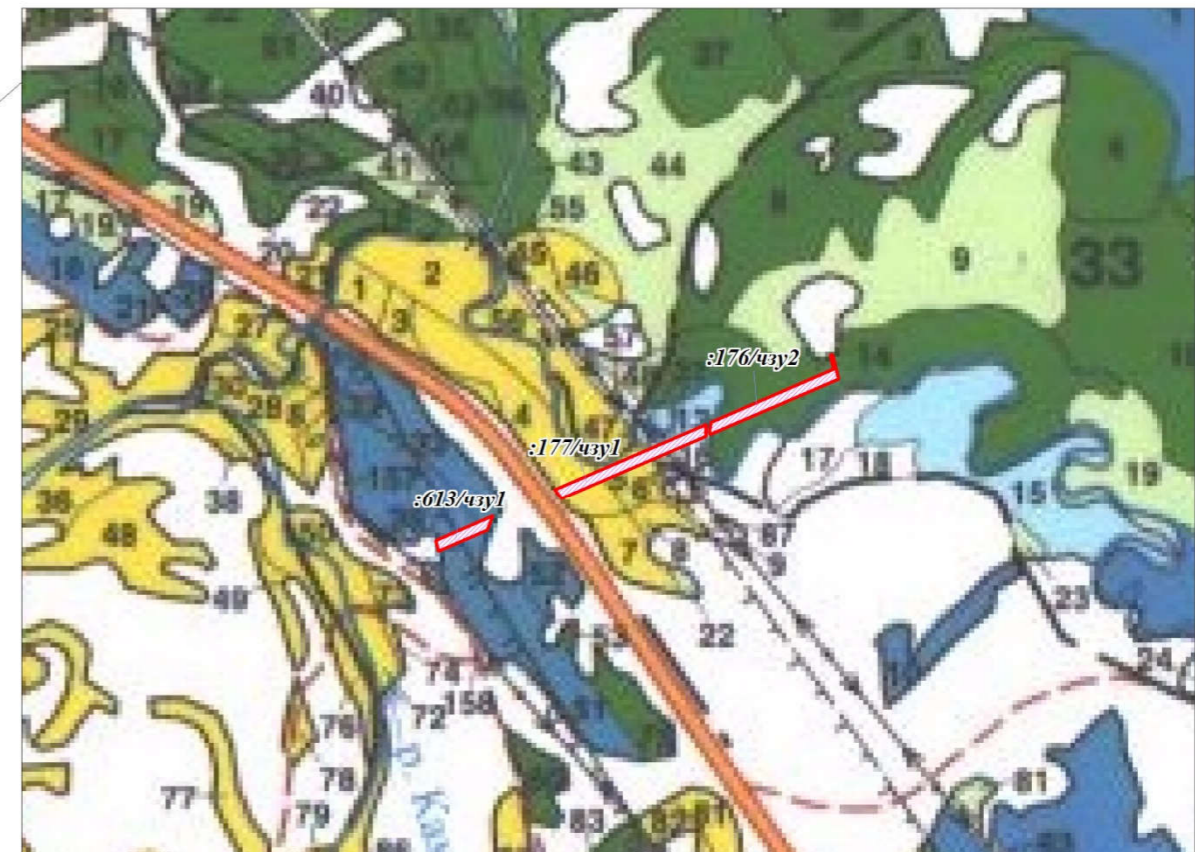
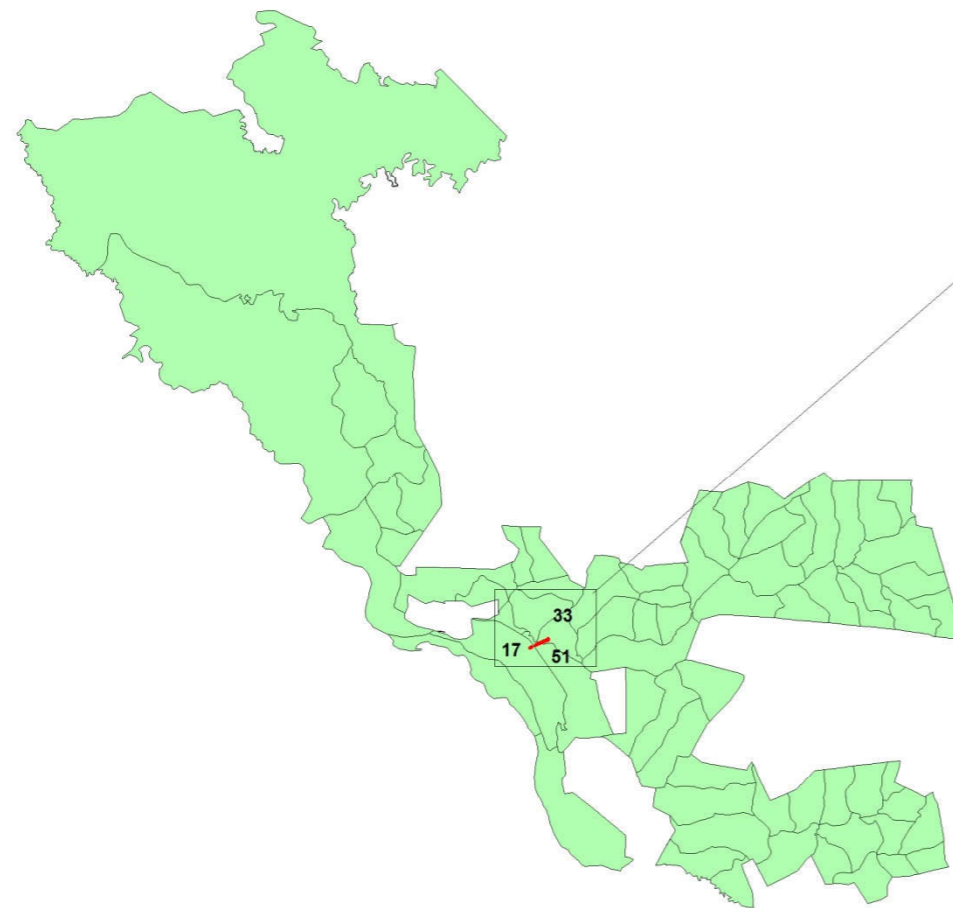
2.2. Материалы по обоснованию проекта межевания территории

Фрагмент карты Основной чертеж «Схема территориального планирования МО Солтонский район Алтайского края»



Карта границ Солтонское лесничество, Нижне-Ненинское участковое лесничество

Масштаб выноски 1:12 000



Условные обозначения

- границы кварталов Солтонского лесничества, Нижне-Ненинского участкового лесничества (СПК "Заря Алтая)
- граница (местоположение) проектируемых частей лесных участков на территории Солтонского лесничества, Нижне-Ненинского участкового лесничества (СПК "Заря Алтая)
- 33 границы, номер лесных кварталов
- 8 границы, номер лесотаксационных выделов
- :613/чзу1 кадастровый номер проектируемых частей
- полоса отвода проектируемого линейного объекта

Изм.	Кол.	№ докум.	Лист	Подпись	Дата

Проект планировки и межевания территории линейного объекта "Строительство ВЛ-10 кВ, КТП-10/0.4 кВ, ВЛИ-0.4 кВ для электроснабжения электроустановки объекта "Пасека", по адресу: Алтайский, район Солтонский, в адм. гр. Сайдынского с/с, в 3000 м. на с/з от с. Сайдыч, КН 22:44:090024:114"

Материалы по обоснованию проекта	Стадия	Лист	Листов
	ПП	1	1

Карта границ Солтонское лесничество, Н-Ненинское участковое лесничество (СПК "Заря Алтая" Масштаб 1:250 000)

ООО " СИБГЕОСТРОЙ "
г. Барнаул 2023 год

ПРИЛОЖЕНИЯ

Акт

выбора лесного участка

с. Солтон

18.11.2022 г.

Наименование лесничества: Солтонское

Наименование заявителя: ПАО «Россети Сибирь» «Алтайэнерго»

Площадь (в гектарах) и заявленные цели использования лесного участка:

Лесной участок (в пределах земель лесного фонда), общей площадью – 1,3212 га, испрашиваемый для строительства, эксплуатации линейного объекта линии электропередач «ВЛ-10 кВ Л-11-10 Кажа».

Состав комиссии:

Лесничество:

Специалист 2-й категории отдела обеспечения полномочий в области лесных отношений по Солтонскому лесничеству, Министерства природных ресурсов и экологии Алтайского края _____ А. Я. Суханов

Заявитель:

Главный специалист отдела проектирования ПАО «Россети Сибирь» «Алтайэнерго»

_____ Н. И. Лисицын

Краткое обоснование заявленных целей и местоположения лесного участка:

В Министерство природных ресурсов и экологии Алтайского края обратилось ПАО «Россети Сибирь» «Алтайэнерго», о возможности предоставления лесного участка, который предполагается использовать для строительства, реконструкции, эксплуатации линейного объекта линии электропередач «ВЛ-10 кВ Л-11-10 Кажа». Строительство планируется проводить на землях лесного фонда на территории Солтонского лесничества, Н-Ненинского участкового лесничества, СПК «Заря Алтай».

Границы и место расположение участка показаны на плане (чертеже) лесного участка в приложении к акту выбора лесного участка.

Рассмотренные варианты выбора лесного участка:

Вариант 1

При рассмотрении места расположения лесного участка для предполагаемого строительства линейного объекта было принято единственное решение о размещении объекта на землях лесного фонда в границах Солтонского лесничества, Н-Ненинского участкового лесничества, СПК «Заря Алтай», квартале № 17-части выделов № 33,39, квартале № 51-части выделов № 4,5, квартале № 33-части выделов № 13,14,16.

Целевое назначение лесов:

- квартала № 17, № 51-защитные леса;
- квартал № 33- эксплуатационные леса.

Участок представлен:
-покрытые лесом земли - 1,0712 га
-не покрытые лесом земли-0 га
-нелесные земли-0,1634 га
Общая площадь лесного участка- 1,3212 га

Вариант 2
нет

Обоснование выбора оптимального варианта

Другие варианты выбора лесного участка отсутствуют, так как поле натурального обследования испрашиваемого лесного участка, комиссия пришла к выводу, что выбранный вариант для проведения строительства, реконструкции, эксплуатации линейного объекта линии электропередач «ВЛ-10 кВ Л-11-10 Кажа» является оптимальным вариантом с рубкой лесных насаждений.

Заключение:

Комиссия, рассмотрев предоставленные материалы, считает возможным согласовать выбор лесного участка Солтонского лесничества, Н-Ненинского участкового лесничества, СПК «Заря Алтая» испрашиваемого для строительства, реконструкции, эксплуатации линейного объекта. Лесной участок расположен, на территории арендованной ООО «ЛесСнаб» с целью заготовке древесины, согласно договора аренды от 23.05.2019 г. № 1/175, в Солтонском районе, Солтонском лесничестве, Н-Ненинском участковом лесничестве, СПК «Заря Алтая» квартале № 17-части выделов № 33,39, квартале № 51-части выделов № 4,5, квартале № 33-части выделов № 13,14,16; соответствует заявленным целям по согласованию с выше указанным арендатором.

Подпись членов комиссии:

Специалист 2-й категории отдела обеспечения полномочий в области лесных отношений по Солтонскому лесничеству, Министерства природных ресурсов и экологии Алтайского края _____ А. Я. Суханов

Главный специалист отдела проектирования ПАО «Россети Сибирь» «Алтайэнерго» _____ Н. И. Лисицын

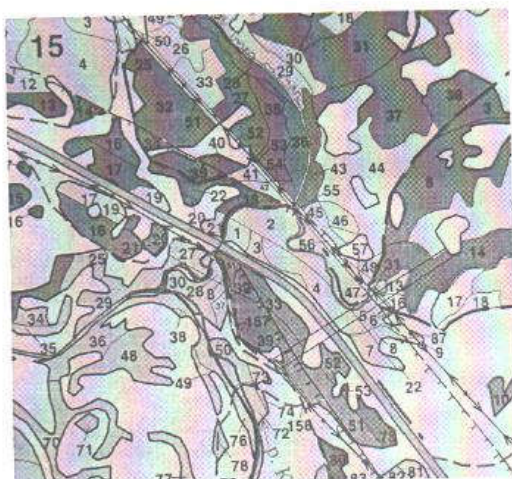
Неотъемлемой частью является схема расположения и границы лесного участка

Приложение
к Акту выбора
лесного участка
от 18.11.2022 г. № 1

Схема лесного участка

Солтонского лесничества, Н-Ненинского участкового лесничества, СПК «Заря Алтай»,
квартале № 17-части выделов № 33,39, квартале № 51-части выделов № 4,5, квартале №
33-части выделов № 13,14,16.

Масштаб 1:25000
Площадь 1,3212 га



№ точек	Румбы линий	Длины линий, м
0-1	ЮВ-24°	437
1-2	СВ-60°	850
2-3	ЮВ-30°	50
3-4	ЮЗ-60°	850
4-1	СЗ-30°	50

- запрашиваемый лесной участок под
строительство линейного объекта

Лица, проводившие обследования:

Специалист 2-й категории отдела обеспечения
полномочий в области лесных отношений
по Солтонскому лесничеству, Министерства
природных ресурсов и экологии Алтайского края

А. Я. Суханов

Утверждаю
 Начальник отдела обеспечения
 полномочий в области лесных
 отношений по Солтонскому лесничеству
 Т. М. Дроздова
 « 18 » 11 2022 г.

Акт натурного технического обследования лесного участка № 18

С. Солтон

18.11.2022 г.

Суханов Александр Яковлевич специалист 2-й категории отдела обеспечения полномочий в области лесных отношений по Солтонскому лесничеству Министерства природных ресурсов и экологии Алтайского края, Лисицын Никита Иванович главный специалист отдела проектирования ПАО «Россети Сибирь» «Алтайэнерго».

(ФИО, должность и наименование организаций лиц, проводивших обследование)

Провели натурное техническое обследование лесного участка.
 В целях выполнения работ по строительству линейных объектов лицами, использующими леса в соответствии со статьями 45 Лесного кодекса РФ, и лицами, обратившимися с ходатайством или заявлением об изменении целевого назначения лесного участка.

1. Участок расположен в эксплуатационных (эксплуатационных, защитных) лесах, Солтонского лесничества, Н-Ненинского участкового лесничества, СПК «Заря Алтай», в квартале № 17, выделе № 33,39, квартале № 51, выделе № 4,5, квартале № 33, выделе № 13,14,16.

Субъект Российской Федерации: Алтайский край
 Муниципальный район: Солтонский

2. Лесистость муниципального района 53,4 %,
 3. Общая площадь участка 1,3212 га,

в том числе:

Общая площадь всего, га	В том числе, га									
	лесные земли					не лесные земли				
	покрытые лесной растительнос	в том числе, покрытые лесными	лесные питомники и	не покрытые лесной растительнос	итого	дороги	просеки	болота	другие	итого
1	2	3	4	5	6	7	8	9	10	11
1,3212	1,1578	-	-	-	1,1578	-	-	-	0,1634	0,1634

4. Таксационное описание участка

Лесной квартал	Лесо-таксационный выдел	Целевое назначение лесов	Площадь, га	Состав	Возраст	Бонитет	Полнота	Средний запас древесины, куб.м/га							
								молодня	среднев	старосе	приспе	спелые			
17	33	Защитные	0,0800	7Б3Ос	65	2	0,4								
17	39	Защитные	0,1293	5Б5Ос	65	2	0,3								4,4
51	4	Защитные	0,1700	10 Ивк+Б	10	4	0,5								9,1
51	5	Защитные	0,1915	10 Ивк+Б	10	4	0,5								5,2
33	13	Эксплуатационные	0,070	10Б+П	45	2	0,3								1,7
33	14	Эксплуатационные	0,5170	8Ос2Б+П	55	2	0,3								0,35
33	16	Эксплуатационные	0,1634	Сенокос	-	-	-	-	-	-	-	-	-	-	4,7
ИТОГО															

5. Участок **не имеет** особо защитное значение.
 6. Лесохозяйственные особенности участка:

7. Участок пригоден (пригоден, не пригоден) для заявленных целей.

8. Цели использования: всего: 1,3212 га, в том числе:
 Строительство линейных объектов – 1,3212 га;

9. При составлении акта сделаны следующие замечания и предложения:
 Данный участок расположен на территории арендованной ООО «ЛесСнаб» с целью заготовке древесины, согласно договора аренды от 23.05.2019 г. № 1/175. По состоянию на 2022 год данный участок возможно использовать для заявленных целей, строительство линейных объектов, по согласованию с выше указанным арендатором.

Лица, проводившие обследования:

Специалист 2-й категории отдела обеспечения полномочий в области лесных отношений по Солтонскому лесничеству, Министерства природных ресурсов и экологии Алтайского края
 А. Я. Суханов

Главный специалист отдела проектирования ПАО «Россети Сибирь» «Алтайэнерго»
 Н. И. Лисицын

Неотъемлемой частью является схема расположения и границы лесного участка

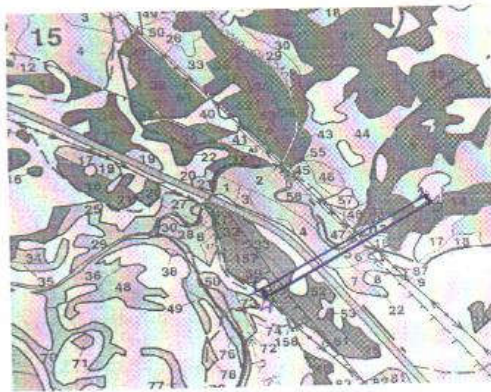
Приложение
к акту натурного
технического обследования
лесного участка
от 18.11.2022г. № 18

Схема расположения и границы лесного участка

Солтонское лесничество, Нижнененинское участковое лесничество,

Местоположение: Квартал № 17, выдела № 33,39; квартал № 51, выдела № 4,5; квартал № 33,
выдела № 13,14,16.

Масштаб 1:25000
Площадь 1,3212 га



№ точек	Румбы линий	Длины линий, м
0-1	ЮВ-24°	437
1-2	СВ-60°	850
2-3	ЮВ-30°	50
3-4	ЮЗ-60°	850
4-1	СЗ-30°	50

Экспликация участка

Исполнил:

А. Я. Суханов

Фото таблица к акту № 18 от 18.11.2022



Исполнил:

A handwritten signature in blue ink, consisting of several overlapping strokes.

А. Я. Суханов

МАТЕРИАЛЫ СОГЛАСОВАНИЯ